



**PRÉFET  
DE LA HAUTE-  
GARONNE**

*Liberté  
Égalité  
Fraternité*

**Direction départementale  
des territoires**

**Arrêté préfectoral portant application de la réglementation des usages de l'eau en cas de sécheresse dans le département de la Haute-Garonne**

Le préfet de la région Occitanie,  
préfet de la Haute-Garonne,  
Commandeur de la Légion d'honneur,  
Commandeur de l'ordre national du Mérite,

Vu le code de la santé publique, et notamment son livre III ;

Vu le code général de la propriété des personnes publiques ;

Vu le code général des collectivités territoriales, et notamment son article L.2215.1 ;

Vu le code de l'environnement, et notamment les articles L. 211-3, L. 214-18, L. 215-7 à L. 215-13 et R. 211-66 à R. 211-74 ;

Vu le code pénal, et notamment son livre I<sup>er</sup> – Titre III ;

Vu la loi du 16 octobre 1919 modifiée relative à l'utilisation de l'énergie hydraulique ;

Vu le décret n° 2010-0146 du 16 février 2010 modifiant le décret n° 2004-374 du 29 avril 2004 relatif aux pouvoirs des préfets, à l'organisation et à l'action des services de l'État dans les régions et les départements ;

Vu le décret n° 2010-1391 du 12 novembre 2010 fixant la liste des ouvrages hydroélectriques mentionnée au I de l'article L. 214-18 du code de l'environnement ;

Vu l'arrêté préfectoral portant définition des zones de répartition des eaux pour le département de la Haute-Garonne en date du 5 mars 1996 ;

Vu le schéma directeur d'aménagement et de gestion des eaux du bassin Adour-Garonne approuvé le 10 mars 2022 ;

Vu l'arrêté d'orientation de bassin relatif au renforcement de la coordination des mesures de gestion de la sécheresse sur le bassin Adour-Garonne en date du 24 mars 2023 ;

Vu l'arrêté cadre inter-préfectoral du 26 juin 2023 portant sur la délimitation des zones d'alerte et définissant les mesures de limitation ou de suspension provisoire des usages de l'eau sur l'axe Garonne ;

Vu l'arrêté cadre interdépartemental du 30 juin 2023 portant définition d'un plan d'action sécheresse pour le sous-bassin du Tarn ;

Vu l'arrêté inter-préfectoral du 8 juillet 2024 définissant les zones d'alerte et le cadre de mise en œuvre des mesures de limitation des usages de l'eau en période de sécheresse sur les bassins versants ariégeois ;

Vu l'arrêté inter-préfectoral du 6 janvier 2026 portant modification de l'arrêté cadre inter-préfectoral du 27 janvier 2021 modifié portant plan d'action sécheresse pour le sous-bassin Neste et rivière de Gascogne ;

Vu la consultation du comité de l'eau de la Haute-Garonne réuni en date du 17 avril 2026 ;

Vu la consultation du public organisée du 24 avril au 18 mai 2026 inclus sur le site internet des services de l'État de la Haute-Garonne ;

Vu la synthèse des avis exprimés lors de la consultation du public en date du 22 mai 2026 ;

Considérant les conséquences d'une sécheresse persistante sur les valeurs des débits des cours d'eau et la nécessité d'assurer la salubrité et la protection des milieux aquatiques de ces cours d'eau qui imposent de prendre des mesures de limitation temporaire des usages de l'eau en Haute-Garonne ;

Sur proposition du secrétaire général de la préfecture de la Haute-Garonne,

## **ARRÊTE :**

### **Art. 1. – Objet**

Le présent arrêté a pour objet :

- de regrouper au sein d'un même arrêté les dispositions des différents arrêtés cadres interdépartementaux qui s'appliquent sur le département de la Haute-Garonne,
- et de définir un plan d'action contre la sécheresse sur les secteurs non couverts par un arrêté cadre interdépartemental du département de la Haute-Garonne.

Sur les secteurs couverts par un arrêté cadre interdépartemental, en cas de révision de l'arrêté cadre interdépartemental et dans l'attente de la révision du présent arrêté, les dispositions de l'arrêté cadre interdépartemental s'appliquent prioritairement.

Préalablement à la mise en place des mesures de restriction, tous les moyens et démarches sont mobilisés pour mettre en œuvre des actions anticipant la crise et recourir, si les conditions le permettent et le justifient, aux ressources de soutien d'étiage et/ou autres ressources disponibles. Ces démarches doivent être menées dans le respect des dispositions prévues par les plans de gestion des étiages ou autres cadres contractuels en concertation avec les gestionnaires et organismes uniques pour la gestion collective (OUGC) des prélèvements d'eau.

### **Art. 2. – Période d'application**

Les dispositions du présent arrêté s'appliquent toute l'année et, en particulier, pendant la période d'étiage qui correspond à la période la plus sensible en matière de suivi hydrologique des cours d'eau du département. Elle s'étend du 1<sup>er</sup> juin au 31 octobre.

## Art. 3. – Seuils aux points de référence

### 3.1 – Définitions

- La situation de sécheresse

La situation de sécheresse est caractérisée par le franchissement des Débits d'Objectifs Étiage (DOE) ou d'autres indicateurs hydrologiques pour les cours d'eau sans DOE (DOC, état des écoulements relevé via le réseau ONDE). Ce franchissement peut enclencher des premières mesures de restrictions pour certains usages.

- Les débits de gestion
  - ✓ DOE (débit objectif d'étiage)

Le Débit objectif d'étiage est le débit de référence permettant l'atteinte du bon état des eaux et au-dessus duquel est satisfait l'ensemble des usages, en moyenne 8 années sur 10. Il traduit les exigences de la gestion équilibrée visée à l'article L.211-1 du code de l'environnement. A chaque station de référence, la valeur du DOE est visée chaque année en période d'étiage, en valeur journalière, et constitue l'objectif qui conditionne le rétablissement des équilibres quantitatifs.

- ✓ DOC (débit objectif complémentaire)

Il est recommandé qu'au niveau départemental, une réflexion soit menée pour fixer des débits objectifs complémentaires (DOC) sur les principaux affluents pour lesquels le SDAGE n'a pas fixé de DOE. Ces débits de référence doivent être satisfaits dans les mêmes conditions que les DOE (cf. paragraphe 1.3).

- ✓ Débit de vigilance

Le débit de vigilance ne peut être inférieur à la valeur de débit d'objectif d'étiage (DOE) définie dans les schéma directeur d'aménagement et de gestion des eaux (SDAGE) pour le point nodal concerné, ou de débit d'objectif complémentaire (DOC). Il s'agit du seuil de débit au-dessous duquel sont déclenchées, à minima, des mesures de communication et de sensibilisation du grand public et des professionnels, dès que la tendance hydrologique laisse pressentir un risque de pénurie à court ou moyen terme et que la situation est susceptible de s'aggraver en l'absence de pluie significative dans les jours ou semaines à venir.

- ✓ QA (débit d'alerte)

Il s'agit du seuil de débit au-dessous duquel de nouvelles mesures de restriction, visant l'ensemble des usages, sont enclenchées. Cette valeur est, en général, de 80 % du DOE mais peut être adaptée sur les cours d'eau à faible débit.

- ✓ QAR (débit d'alerte renforcée)

Il s'agit du seuil de renforcement des mesures de restriction. Le débit d'alerte renforcée correspond au tiers inférieur entre le DOE et le DCR [ $\text{DCR} + 1/3 (\text{DOE} - \text{DCR})$ ]. Il peut être différent afin d'assurer la cohérence des seuils et des mesures prises de l'amont à l'aval de l'axe et garantir un écart suffisant entre les seuils d'un même point.

- ✓ DCR (débit de crise)

Le DCR est la valeur de débit :

- au-dessous de laquelle sont mises en péril l'alimentation en eau potable et la survie des espèces présentes dans le milieu ;
- qui doit en conséquence être impérativement sauvegardée par toutes mesures préalables, notamment de restriction des usages.

À ce stade, l'interdiction totale des prélèvements, en dehors de ceux satisfaisant aux exigences de la santé, de la salubrité publique, de la sécurité civile et de l'alimentation en eau potable, doit être effective en amont d'une station de mesure.

Le suivi du débit sur les points nodaux permet de déclencher au besoin des mesures de restriction dans le bassin versant correspondant au tronçon du cours d'eau situé en amont du point nodal et en aval, jusqu'au point où la Garonne fait l'objet d'une réalimentation significative par un affluent, pour éviter toute situation de pénurie dans cette partie du cours d'eau.

### 3.2 – Dispositions relatives à la Garonne, au Tarn et à l'Ariège

N° de zone	Point nodal	Zone géographique concernée (y compris affluents)	Affluents exclus du territoire contrôlé	DOE m <sup>3</sup> /s	QA m <sup>3</sup> /s	QAR m <sup>3</sup> /s	DCR m <sup>3</sup> /s
21	GARONNE Valentine	la Garonne en amont de Valentine		18	-	16	14
17	GARONNE Marquefave	la Garonne entre Valentine et Portet-sur-Garonne (zone 17 a) le système canal de Saint-Martory (zone 17 b)	Affluents réalimentés par le système Neste (y compris Louge amont) Arize, Ariège et Hers-Vif Lèze, Touch amont	25	-	20	18
17	GARONNE Portet-sur-Garonne			<b>Entre le 15/07 et le 15/09</b>			
				52	41	35	27
				<b>Le reste de l'année</b>			
48	38	34	27				
16	GARONNE Verdun-sur-Garonne	la Garonne entre Portet-sur-Garonne et la limite départementale à l'aval le canal latéral à la Garonne	Hers-Mort Girou aval Save	45	36	30	22
7	TARN Villemur-sur-Tarn	le Tam dans sa partie haut-garonnaise		<b>Entre le 01/07 et le 31/08</b>			
				25	20	16	12
				<b>Le reste de l'année</b>			
21	17	14,5	12				
12	ARIÈGE Auterive <sup>(1)</sup>	l'Ariège jusqu'à la confluence de la Garonne	Hers-Vif Lèze	<b>Entre le 15/09 et le 31/10</b>			
				13	10	10 sur 2 semaines consécutives	8
				<b>Le reste de l'année</b>			
17	13,6	11	8				

<sup>(1)</sup> Le gestionnaire du barrage de Montbel doit compenser les prélèvements agricoles sur les branches Hers-Vif et Ariège de façon à se rapprocher ou atteindre le DOE à Auterive, hors lâchers au titre du soutien d'étiage de la Garonne. Le débit de référence retenu à Auterive pour le déclenchement des restrictions est la valeur de débit désinfluencé du soutien d'étiage de la Garonne.

### 3.3 – Dispositions relatives aux affluents de la Garonne exclus des territoires contrôlés au paragraphe 3.2

Les seuils de vigilance, d'alerte, d'alerte renforcée et de crise définis dans le paragraphe 3.3 régissent les limitations d'usage de l'eau de la même façon que pour les DOE, QA, QAR et DCR.

#### 3.3.1 Cours d'eau réalimentés

N° de zone	Point nodal	Zone géographique concernée	DOE ou DOC m <sup>3</sup> /s	QA m <sup>3</sup> /s	QAR m <sup>3</sup> /s	DCR m <sup>3</sup> /s
3	HERS-MORT Pont-de-Pérole	l'Hers-Mort jusqu'à la confluence avec la Garonne	0,80	0,64	0,53	0,40
17b	TOUCH Saint-Martin-du-Touch	le Touch jusqu'à la confluence avec la Garonne	0,60	-	0,48	0,45
17b	LOUGE Muret	la Louge en aval de la réalimentation par le canal de Saint-Martory	1,50	1,20	1	0,70
26	LOUGE amont*	La Louge à la station du Fousseret	0,19		0,14	0,10
26	SAVE Larra	la Save jusqu'à la confluence avec la Garonne	0,67	-	0,51	0,43
14	ARIZE Rieux-Volvestre	L'Arize jusqu'à la confluence avec la Garonne	0,63	0,5	0,41	0,30
11	HERS-VIF Calmont	l'Hers-Vif jusqu'à la confluence de l'Ariège	3,50	2,80	2,17	1,50
26	NOUE* Laffitte-Toupière	la Noue jusqu'à la confluence avec la Garonne	0,10	-	-	0,08
1	GIROU* Cépet	le Girou en aval des réalimentations de Balerme et Laragou	0,16	-	-	-
10	LÈZE* Labarthe-sur-Lèze	la Lèze jusqu'à la confluence de l'Ariège	0,08	0,065	0,065 sur 2 semaines consécutives	0,05

\* Points de référence non identifiés comme points nodaux dans le SDAGE Adour-Garonne mais identifiés dans les arrêtés cadres d'autres sous-bassins et concernés par des objectifs en termes de débits.

Les gestionnaires sont tenus de respecter, dans la partie aval des rivières réalimentées, les objectifs qui sont assignés en termes de DOE ou de débit de consigne contractuel. Dès l'atteinte du DOE ou du débit de consigne contractuel, une concertation est organisée par le préfet coordonnateur de sous-bassin avec le gestionnaire pour établir les mesures appropriées visant à éviter l'apparition des situations de crise.

Si, malgré les dispositions prises, l'apparition de crise ne pouvait être évitée, les mesures de restrictions sont alors définies en relation avec le gestionnaire.

Sur le bassin du Girou, une gestion volumétrique (article 4) des retenues complète la gestion par les débits.

### 3.3.2 Cours d'eau non réalimentés instrumentés

N° de zone	Cours d'eau	Zone géographique concernée	Seuil de vigilance m <sup>3</sup> /s	Seuil d'alerte renforcée m <sup>3</sup> /s	Seuil de crise m <sup>3</sup> /s
22	SALAT Roquefort-sur-Garonne	le Salat, de l'entrée du département jusqu'à la confluence avec la Garonne	9,9	8	7,7
15	VOLP Montbéraud	le Volp, de l'entrée du département jusqu'à la confluence avec la Garonne	0,17	0,13	0,09
19	AUSSONNELLE Seilh	l'Aussonnelle jusqu'à la confluence avec la Garonne	0,12	0,09	0,03
24	GER Aspet	le Ger jusqu'à la confluence avec la Garonne	0,73	0,59	0,52
5	SAUNE Quint-Fonsegrives	la Saune jusqu'à la confluence avec l'Hers-Mort	0,011	0,007	0,004
23	ARBAS Castelbiague	l'Arbas jusqu'à la confluence avec le Salat	0,32	0,26	0,21
25	RUISSEAU DE MAUDAN Fos	le ruisseau de Maudan, de l'entrée du département jusqu'à la confluence avec la Garonne	0,17	-	0,12

Sur les bassins interdépartementaux, une coordination est assurée par les services de l'État pour une harmonisation des prises de décision. En particulier, l'arrêté d'orientation du bassin Adour-Garonne définit le préfet de la Haute-Garonne comme préfet déclencheur pour le Volp, le Salat, l'Hers-Mort et le Girou.

### 3.3.3 Cours d'eau non réalimentés non instrumentés

L'observatoire National des Étiages (ONDE) est un réseau d'observations présentant le double objectif de constituer un réseau de connaissance stable sur les étiages et d'être un outil d'aide à la gestion de crise.

Ces observations sont appréciées selon 5 modalités : écoulement visible acceptable (niveau 1a), écoulement visible faible (niveau 1f), écoulement non visible (niveau 2), assec (niveau 3) et observation impossible.

Les restrictions sont appliquées via la sectorisation suivante :

- Le secteur « Sud » : zone 29
- Le secteur « rive gauche de la Garonne » : zones 20 et 28
- Le secteur « rive droite de la Garonne » : zones 2, 4, 8 et 13

En s'appuyant sur les observations du réseau ONDE, des mesures de restrictions sont prises pour l'ensemble des petits cours d'eau non réalimentés sur lesquels des prélèvements sont réalisés. Les seuils, calculés sur chacun des trois secteurs, permettant l'application des restrictions sont les suivants :

- l'alerte renforcée est déclenchée dès lors qu'au moins 20 % des points ONDE<sup>(1)</sup> du secteur sont au moins en écoulement visible faible ;
- la crise est déclenchée dès lors qu'au moins 50 % des points ONDE<sup>(1)</sup> du secteur sont au moins en écoulement visible faible.

<sup>(1)</sup> Les zones concernées par ces mesures sont : 2, 4, 8, 13, 20, 28 et 29 (cf. article 5 et annexe 2).

La sectorisation et les stations ONDE de la Haute-Garonne figurent en annexe 10.

Zone d'alerte en gestion par des stations d'observation - ONDE		
Niveau de gravité	Alerte renforcée	Crise
Indicateur	20 % des points du secteur sont au moins en écoulement visible faible	50 % des points du secteur sont au moins en écoulement visible faible

### 3.3.4 Nappes d'accompagnement

Les nappes d'accompagnement des cours d'eau font l'objet d'une gestion identique à celle du cours d'eau associé.

En Haute-Garonne, les nappes d'accompagnement de la Garonne et de l'Ariège ont fait l'objet d'une délimitation par le BRGM (annexe 1).

Pour les autres cours d'eau dont la nappe d'accompagnement n'a pas été délimitée, tous les prélèvements situés dans une bande de 100 mètres de part et d'autre du cours d'eau sont considérés comme des prélèvements dans la nappe d'accompagnement.

### 3.3.5 Nappes déconnectées

En l'absence de définition de niveaux piézométriques de référence sur les nappes souterraines déconnectées, des mesures spécifiques permettant d'assurer une gestion adaptée peuvent être proposées dans les arrêtés préfectoraux mentionnés à l'article 8.

## **Art. 4. Gestion volumétrique de certaines retenues (annexe 8)**

La gestion volumétrique est complémentaire de la gestion par les débits. Cette gestion s'appuie sur des courbes de défaillance propres à chaque retenue .

### **4.1 – Bassin du Girou réalimenté – retenues de Balerne et Laragou**

#### 4.1.1 Définition des courbes de défaillance

Le bassin du Girou est réalimenté par les retenues de Balerne et de Laragou. Au vu des capacités d'apport du bassin versant, une vision pluriannuelle du remplissage et de la vidange des retenues est nécessaire. Les courbes de défaillance suivantes sont ainsi définies (annexe 8) :

- CR1 est la courbe de défaillance permettant la succession de deux années quinquennales sèches avec un débit d'objectif à Cépet de 160l/s
- CR2 est la courbe de défaillance permettant la succession de deux années quinquennales sèches avec un débit d'objectif à Cépet abaissé de 20 %, correspondant à 128 l/s.
- CR3 est la courbe de défaillance permettant la succession de deux années quinquennales sèches avec un débit d'objectif à Cépet abaissé de 50 %, correspondant à 80 l/s.

#### 4.1.2 Mesures de gestion

En cas de franchissement des courbes de défaillance, il est nécessaire d'adapter la gestion pour gérer les vidanges des ouvrages en prenant en compte les statistiques de vidange et de remplissage des retenues sur plusieurs années. Les mesures de gestion sont les suivantes :

- En cas de franchissement de la courbe de défaillance CR1, le seuil d'alerte est franchi, déclenchant les restrictions prévues aux articles 6 et 7 ainsi que l'adaptation du débit à soutenir à Cépet à 128 l/s (baisse de 20%).
- En cas de franchissement de la courbe de défaillance CR2, le seuil d'alerte renforcée est franchi, déclenchant les restrictions prévues aux articles 6 et 7 ainsi que l'adaptation du débit à soutenir à Cépet à 80 l/s (baisse de 50%).
- En cas de franchissement de la courbe de défaillance CR3, le seuil de crise est franchi, déclenchant les restrictions prévues aux articles 6 et 7. La valeur du débit à soutenir à Cépet sera définie par le préfet après concertation avec le gestionnaire.

#### **4.2 – Retenues de Montbel et Filheit**

L'arrêté cadre interdépartemental, fixant un plan d'action en cas de sécheresse pour les bassins de l'Ariège, de l'Hers-Vif et de l'Arize définit, dans ses annexes, les courbes de défaillance des barrages de Montbel et de Filheit ainsi que les restrictions associées.

#### **4.3 – Système Neste**

L'arrêté cadre interdépartemental, fixant un plan de crise pour le bassin de la Neste, définit les courbes de défaillance des ouvrages du système Neste ainsi que les restrictions associées.

#### **Art. 5. – Définition des zones et secteurs (annexe 2)**

Les mesures de limitation des usages s'appliquent par zones et secteurs en fonction des débits observés ou, à défaut, en s'appuyant sur le réseau ONDE.

Pour mettre en œuvre les dispositions concernant les limitations de l'usage agricole de l'eau, les secteurs ci-après sont définis dans chaque zone afin de permettre une gestion cohérente des débits sur une semaine.

N° zone	Nom de la zone	Localisation	Sectorisation	Préfet déclencheur	Préfet suiveur	Conditions particulières
<b>Lauragais et vallée du Tarn</b>						
1	Rivière Girou réalimentée	Le Girou, de sa réalimentation par le ruisseau de la Balerne sur la commune de Verfeil jusqu'à sa confluence avec l'Hers-Mort	1	31		Les mesures de restriction et de gestion sont définies par le franchissement des courbes de référence (Balerne et Laragou)
2	Bassin du Girou non réalimenté et ses affluents	Le Girou, de son entrée dans le département jusqu'à sa confluence avec la Balerne, et ses affluents (Vendinelle, Peyrencou, etc.)	1	31	81	Cours d'eau « ONDE » : secteur « rive droite de la Garonne »
3	Rivière Hers-Mort	L'Hers-Mort réalimenté par la Ganguise, de son entrée dans le département jusqu'à sa confluence avec la Garonne et selon la situation le canal du Midi (Cf annexe 7).	1	31	11	En cas de difficulté, une cellule de crise interdépartementale (Aude et Haute-Garonne) sera réunie pour définir avec le gestionnaire, l'EMN et l'organisme unique les mesures de restriction appropriées.
4	Affluents de l'Hers-Mort	Tous les affluents de l'Hers-Mort à l'exception de la Saune (le Gardijol, la Grasse, la Seillonne, etc.)	1	31	11	Cours d'eau « ONDE » : secteur « rive droite de la Garonne »
5	Rivière Saune	La Saune, de sa source jusqu'à sa confluence avec l'Hers-Mort	1	31		
6	Bassin du Sor	Tous les cours d'eau, rigoles et canaux alimentés par les eaux de la Montagne Noire, dans le département de la Haute-Garonne (le Sor, le Laudot, la rigole de la plaine et selon la situation le canal du Midi (Cf annexe 7)	1	81	31-11-81	En cas de difficulté, une cellule de crise interdépartementale (Aude, Haute-Garonne et Tarn) est réunie pour définir avec le gestionnaire les mesures de restriction appropriées au regard des volumes disponibles définis par la commission de répartition des eaux du Sor - Montagne Noire.

7	Rivière Tarn	Le Tarn dans le département de la Haute-Garonne	1	81	31	Les mesures de restriction sont celles prévues par l'arrêté cadre interdépartemental Tarn.
8	Petits affluents du Tarn	Tous les affluents du Tarn, à l'exception du Tescou (le ruisseau de Sieurac, le Rieu Tort, etc.)	1	31		Cours d'eau « ONDE » : secteur « rive droite de la Garonne »
9	Rivière Tescou	Le Tescou dans le département de Haute-Garonne (commune de Le Born)	1	81	31	
<b>Voivestre et vallée de l'Ariège</b>						
10	Rivière Lèze	Secteur 1 : La Lèze réalimentée, de son entrée dans le département jusqu'à la commune de Saint-Sulpice-sur-Lèze Secteur 2 : La Lèze réalimentée, de la commune de Montaut jusqu'à sa confluence avec l'Ariège	1 et 2	09	31	Les mesures de restriction sont celles prévues par l'arrêté cadre interdépartemental Lèze
11	Rivière Hers-Vif	Secteur 2: L'Hers-Vif réalimenté, de son entrée dans le département jusqu'à sa confluence avec l'Ariège	2	09	31	Les mesures de restriction sont celles prévues par l'arrêté cadre interdépartemental Ariège, Hers-Vif
12	Rivière Ariège	Secteur 4 : l'Ariège réalimentée, de son entrée dans le département jusqu'à sa confluence avec la Garonne	4	09	31	Les mesures de restriction sont celles prévues par l'arrêté cadre interdépartemental Ariège, Hers-Vif
13	Petits affluents de l'Ariège	Tous les affluents de l'Ariège non cités ci-dessus (la Jade, la Mouillonne, l'Aïse, etc.)	1	31		Cours d'eau « ONDE » : secteur « rive droite de la Garonne »
14	Bassin de l'Arize	L'Arize et ses affluents, dans le département de la Haute-Garonne	Annexe 3	09	31	Les mesures de restriction sont celles prévues par l'arrêté cadre interdépartemental Arize
15	Bassin du Volp	Le Volp et ses affluents, dans le département de la Haute-Garonne	1	31	09	

Vallée de la Garonne et système Saint-Martory						
16	Fleuve Garonne Nord et canal latéral à la Garonne	La Garonne à l'aval du point nodal de Portet-sur-Garonne, ainsi que le canal latéral à la Garonne.	1	31	82 et 47,33 (canal latéral)	Les mesures de restriction sont celles prévues par l'arrêté cadre interdépartemental Garonne
17a	Fleuve Garonne Centre	La Garonne intermédiaire entre les points nodaux de Valentignac et Portet-sur-Garonne	Annexe 4	31		Les mesures de restriction sont celles prévues par l'arrêté cadre interdépartemental Garonne Par cohérence hydrographique, en cas de difficulté et de restrictions sur la Garonne intermédiaire, les mêmes restrictions sont appliquées sur le système du canal Saint-Martory (zone 17b).
17b	Système Canal Saint-Martory	Le système canal de Saint-Martory (canal, Touch aval, Louge aval et ruisseaux alimentés par le canal).	Annexe 4	31		Par cohérence hydrographique, en cas de difficulté et de restrictions sur la Garonne intermédiaire, les mêmes restrictions sont appliquées sur le système du canal Saint-Martory (zone 17b). Cf. Annexe 7 pour les modalités de gestion du canal
18	Rivière Touch amont	Le Touch réellement par les retenues de Fabas, Savères et la Bure jusqu'à sa confluence avec le ruisseau des Feuillants sur la commune de Bérat	1	31		En cas de difficulté, une cellule de crise est réunie pour définir avec le gestionnaire et l'organisme unique les mesures de restriction appropriées.
19	Rivière Aussonnelle	L'Aussonnelle de sa source jusqu'à sa confluence avec la Garonne	1	31		
20	Petits affluents de Garonne à l'aval du Salat	Tous les affluents de la Garonne Centre et Nord (à l'aval du Salat) non cités ci-dessus ( le Courbet, le Bassac, le Mescurt, etc.)	1	31		Cours d'eau « ONDE » : secteur « rive gauche de la Garonne »

**Pyrénées et plémont**

21	Fleuve Garonne Sud (amont de Valentine)	La Garonne de son entrée dans le département au point nodal de Valentine ainsi que le bassin de la Pique	1	31	65	Les mesures de restriction sont celles prévues par l'arrêté cadre interdépartemental Garonne
22	Bassin du Salat	Le Salat et ses affluents, dans le département de la Haute-Garonne	1	31	09	
23	Bassin de l'Arbas	L'Arbas et ses affluents, de sa source jusqu'à la confluence avec le Salat	1	31		
24	Bassin du Ger	Le Ger et ses affluents, de sa source jusqu'à la confluence avec la Garonne	1	31		
25	Ruisseau de Maudan	Le ruisseau de Maudan, de sa source jusqu'à sa confluence avec la Garonne	1	31		
29	Petits affluents de Garonne à l'amont du Salat	Tous les affluents de la Garonne (à l'amont du Salat) non cités ci-dessus (le Soumès, le Bonnefont, etc.)	1	31		Cours d'eau « ONDE » : secteur «Sud »

**Coteaux du Gers et de Gascogne**

26	Rivières connectées au canal de la Neste et aux canaux dérivés	Les cours d'eau concernés sont la Save, la Gesse, la Gimone, la Nère, la Seygouade, le Luz, le Bernesse, la Noue, le Lavet ainsi que la Louge (jusqu'à sa confluence avec le canal de Saint-Martory au niveau de la commune du Fousseret).	Annexe 3	32	31	Les mesures de restriction sont celles prévues par l'arrêté cadre interdépartemental Neste et rivière de Gascogne
27	Rivière Aussoue	L'Aussoue réalimentée, de Saint-Frajou jusqu'à la limite départementale avec le Gers	Annexe 3	32	31	Les mesures de restriction sont celles prévues par l'arrêté cadre interdépartemental Neste et rivière de Gascogne
28	Petits affluents non réalimentés du système Neste	Tous les affluents non réalimentés du système Neste (la Sahugle, ruisseau de Larjo, l'Arsène, etc.)	1	31		Cours d'eau « ONDE » : secteur « rive gauche de la Garonne »

## **Art. 6. – Procédures de déclenchement et de levée des mesures. Principes généraux valables pour tous les usages**

### **6.1 – Déclenchement des mesures de gestion et de restriction**

L'indicateur principal retenu est la moyenne sur les trois derniers jours des débits moyens journaliers (QMJ), le franchissement d'une courbe de défaillance d'un ouvrage (définie à l'article 4) ou les observations du réseau ONDE

Il est complété par l'analyse sur les sept derniers jours de l'évolution des QMJ (pente de la courbe des débits).

Toutefois, les prélèvements peuvent être réglementés indépendamment des débits observés aux points de référence si des problèmes de ressource en eau devaient être localement constatés.

- **Seuil de sensibilisation : entrée en vigilance**

L'entrée en vigilance est déclenchée si la moyenne des QMJ au cours des trois derniers jours passe au dessous du DOE ou DOC. Des mesures d'anticipation, de communication et de sensibilisation du grand public et des professionnels aux économies d'eau est assurée, notamment par les organismes uniques de gestion collective des prélèvements d'eau ainsi que par les personnes responsables de la production et distribution de l'eau. Elles peuvent être accompagnées de premières mesures de restrictions, limitées aux usages ne relevant pas d'une activité économique, qui ont vocation à responsabiliser les usagers notamment lorsque le soutien d'étiage est mobilisé. Ces restrictions, ne s'appliquent pas aux usages provenant de la réutilisation des eaux usées traitées (REUT).

- **Seuil d'alerte :**

De nouvelles mesures de restriction, visant l'ensemble des usages, sont déclenchées à l'amont d'une station de référence si la situation s'aggrave avec une baisse de la moyenne des QMJ des trois derniers jours sous le débit d'alerte (QA) ou le franchissement d'une courbe de défaillance d'un ouvrage (défini à l'article 4).

Ces mesures de restriction d'usage correspondent à un objectif de limitation de 30 % du débit global prélevé.

- **Seuil d'alerte renforcée :**

Les mesures de restriction sont déclenchées à l'amont d'une station de référence si la moyenne des QMJ au cours des trois derniers jours passe sous le débit d'alerte renforcée (QAR) ou le franchissement d'une courbe de référence (défini à l'article 4).

Ces mesures de restriction d'usage correspondent à un objectif de limitation de 50 % du débit global prélevé.

- **Seuil de crise :**

Le franchissement durant deux jours consécutifs du débit moyen journalier sous le DCR (débit de crise) ou le franchissement d'une courbe de défaillance d'un ouvrage (défini à l'article 4) entraîne la mise en œuvre des mesures d'interdiction totale de prélèvement en amont d'une station de référence, à l'exception de l'usage eau potable et des mesures spécifiques pour les canaux.

Afin d'assurer la progressivité des mesures et la solidarité amont-aval, il ne doit pas y avoir un écart maximum d'un niveau de gravité entre deux zones d'alerte juxtaposées d'un même cours d'eau, en direction amont-aval. Un même niveau de gravité entre rive droite et rive gauche s'impose.

## **6.2 – Durée et jours d'application des mesures de restriction**

L'application d'une mesure de restriction ne peut être inférieure à une semaine de manière à permettre la bonne mise en œuvre des mesures prises et à limiter la multiplication des arrêtés.

Le jour d'entrée en application des mesures de restriction est fixé au samedi dans la mesure du possible.

## **6.3 – Assouplissement ou levée des mesures de restriction**

Pour les cours d'eau avec DOE ou DOC, l'indicateur principal est la moyenne sur les trois derniers jours des débits moyens journaliers (QMJ).

Si cette moyenne redevient supérieure au débit de crise (DCR), au débit d'alerte renforcée (QAR) au débit d'alerte (QA), ou au seuil de vigilance (soit supérieur au DOE), les mesures de restriction peuvent être réduites respectivement à 50 % de restriction au lieu de l'interdiction, à 30 % au lieu de 50 %, réduites et limitées à certains usages au lieu de 30 %, ou levées.

Pour la gestion volumétrique, le retour au-dessus d'une courbe de défaillance pendant trois jours consécutifs entraîne l'assouplissement des mesures de restriction (ou la levée de ces mesures en cas de franchissement de la courbe CR1 correspondant au seuil d'alerte).

La décision prend en compte l'analyse sur les sept derniers jours de l'évolution des QMJ (pente de la courbe des débits) ainsi que les prévisions disponibles qui doivent permettre d'éviter que les décisions soient prises à l'occasion d'événements conjoncturels, que ce soit pour la mise en œuvre de restrictions ou pour leur assouplissement.

Concernant les petits cours d'eau non réalimentés et non instrumentés du département, en application de l'arrêté d'orientation du bassin Adour-Garonne, la levée des restrictions est calculée par secteurs en fonction des indicateurs suivants :

- le passage de crise au seuil d'alerte renforcée est enclenché quand tous les points d'un secteur sont en écoulement visible ;
- le passage du seuil d'alerte renforcée à la levée des mesures est enclenché quand il y a eu trois constats consécutifs en écoulement visible pour tous les points du secteur.

## **Art. 7. – Mise en œuvre des mesures de restriction pour les différents usages**

L'objectif est de répartir la restriction de façon homogène sur le bassin versant en fonction des capacités réelles de prélèvement afin d'éviter tout « à-coup » préjudiciable au milieu.

Les préfets de département et de sous-bassin adaptent leurs décisions en fonction des mesures prises par le préfet coordonnateur de sous-bassin.

Une concertation avec les préfets coordonnateurs des sous-bassins Ariège, Tarn, Aveyron, Lot et Neste est également effectuée dans le cas où les principaux affluents de la Garonne connaissent des étiages difficiles afin de garantir une cohérence entre les mesures de gestion prises sur les différents sous-bassins.

### **7.1 Organisation de la prise de restriction**

Les arrêtés de restriction d'usage de l'eau respectent l'organisation suivante :

- quand aucune restriction ne s'applique sur des cours d'eau alimentant des prélèvements à usage d'eau potable, l'arrêté de restriction réglemente, à l'échelle des zones d'alerte, les prélèvements directs en cours d'eau, nappes d'accompagnement et retenues connectées pour tous les usagers ;
- quand les restrictions portent également sur des cours d'eau alimentant des prélèvements à usage d'eau potable, l'arrêté fixe alors des mesures de restriction et de gestion distinctes selon la provenance de l'eau :

- des restrictions à l'échelle des zones d'alerte pour régler les prélèvements directs en cours d'eau, nappes d'accompagnement et retenues connectées pour tous les usagers (en son article 1) ;
- des restrictions à l'échelle communale pour les usages d'eau potable (en son article 2) ;

Concernant l'arrêté pris à l'échelle des zones définies à l'article 6, la répartition des restrictions dans le temps et par secteur de zone d'alerte est définie dans le tableau de l'annexe 5.

L'annexe 9 définit les différents compartiments : cours d'eau et nappe d'accompagnement, nappe déconnectée, retenue déconnectée.

## 7.2 – Définition des mesures de restrictions

Les mesures applicables pour chaque usage et chaque ressource en eau en fonction des conditions hydrologiques et des niveaux de gravité associés sont présentées en annexe 11.

Elles sont identifiées pour chaque type d'usagers :

- les particuliers (P),
- les entreprises (E),
- les collectivités (C),
- les exploitants agricoles (A).

Sont exclus des mesures de restriction, les prélèvements d'eau suivants :

- les prélèvements pour l'adduction en eau potable,
- les prélèvements réalisés dans des réserves de récupération d'eau de pluie issue des toitures ou autres surfaces imperméabilisées,
- Les prélèvements réalisés dans un plan d'eau déconnecté (Cf. annexe 9),
- les prélèvements pour l'abreuvement des animaux,
- les prélèvements pour la protection civile, en particulier pour la défense incendie,
- tout autre prélèvement indispensable aux exigences de la santé, de la salubrité publique et de la sécurité civile.

## 7.3 – Autres usages

- Centrales hydroélectriques, barrages, moulins et autres ouvrages fondés en titre.

Les manœuvres de vannes provoquant artificiellement des variations de débits d'eau de tout ouvrage hydraulique ou hydroélectrique sont interdites en tout temps lorsque le règlement d'eau ou le titre de concession ne le prévoit pas.

Sont exclues de ces interdictions les opérations requises pour garantir la sécurité des ouvrages hydrauliques, celles concourant au soutien d'étiage, à la satisfaction du débit garanti et à la démodulation des variations de débit amont ainsi que les manœuvres de vannes commandant les dispositifs de franchissement du poisson.

Ne sont pas concernées par ces dispositions les usines de pointe ou en tête de vallées présentant un enjeu de sécurisation du réseau électrique national dont la liste est fournie à l'article R. 214-111-3 du code de l'environnement.

En application de l'arrêté cadre interdépartemental du sous-bassin de la Garonne, des arrêtés d'expérimentations ont été pris en 2017 et 2018 dès le franchissement du DOE sur l'axe Garonne pour limiter les variations de niveau d'eau.

A la suite de ces expérimentations, les variations de débits d'eau prévues par le titre de concession sont autorisées sur la concession du lac d'Oô, y compris en cas de franchissement du DOE sur la Garonne. En période d'étiage, les gestionnaires des ouvrages des groupements d'usine de Saint-Gaudens et de Palaminy mettent en œuvre une gestion destinée à limiter les variations de débit créées par ces ouvrages.

- Fonctionnement des canaux

Les mesures de limitation des prélèvements d'eau pour l'alimentation des canaux et les restrictions associées s'appliquent selon les modalités prévues en annexe 7.

- Activités industrielles et commerciales hors ICPE

Les activités industrielles et commerciales doivent limiter au strict nécessaire leur consommation d'eau dès le niveau d'alerte. Le registre de prélèvement devra être rempli hebdomadairement et mis à disposition en cas de contrôle.

- Remplissage des plans d'eau

Le remplissage des retenues (sauf retenues destinées à l'AEP et retenues participant au soutien d'étiage dont l'arrêté d'autorisation le permet) par prélèvement dans les cours d'eau concernés, leurs nappes d'accompagnement ou dans les nappes souterraines est interdit pendant la période d'étiage ou lors de situation de sécheresse intervenant hors de la période d'étiage et nécessitant des restrictions de prélèvement.

#### **7.4 – Cas particulier des réseaux collectifs d'irrigation**

Les réseaux collectifs d'irrigation sous pression notamment gérés via des associations syndicales autorisées (ASA) sont soumis aux restrictions de la zone d'alerte du point de prélèvement. Cependant, l'application des niveaux de restriction en débit peut être aménagée par le préfet de département sur présentation d'un plan de restriction prévoyant pour chaque niveau d'alerte (alerte, alerte renforcée) une répartition des prélèvements équivalente aux deux niveaux de restriction partielle (30%, 50%). Ce plan de restriction doit être déposé auprès du préfet, pour validation, au plus tard le 1er mai de chaque année.

Dans l'attente de cette validation, la restriction de droit commun (en jour d'interdiction) s'applique.

#### **7.5 – Dérogations pour les usages agricoles**

Lorsque des mesures d'interdiction totale des prélèvements sont mises en œuvre dans une zone d'alerte définie à l'article 5, des dérogations représentant au maximum 10 % des volumes autorisés au prélèvement sur cette zone peuvent être accordées. À défaut, une approche au travers des surfaces peut être acceptée dans la même proportion.

Cette dérogation vise les cultures suivantes : arboriculture, maraîchage, horticulture, pépinières, semences, semis de prairie à l'automne, tabac. Toutefois, les autorisations de prélèvements pour l'irrigation du maïs-semence sont exclues de cette disposition dérogatoire, si les volumes autorisés pour les cultures spéciales incluant le maïs-semence excèdent 10 % des volumes autorisés sur la zone d'alerte concernée.

Le maraîchage, les cultures florales et l'horticulture sont intégrés de fait dans le département aux cultures dérogatoires.

Les prélèvements correspondants restent soumis aux limitations de 50 % mises en place précédemment.

La demande argumentée de dérogation est adressée par l'organisme unique à la direction départementale des territoires, au plus tard le 31 mai de chaque année, afin que les cultures en faisant l'objet puissent être prises en compte dans les arrêtés sécheresse, le cas échéant.

Ces dérogations sont accordées par bassin versant, leur cumul ne pouvant pas dépasser 10 % du volume total autorisé sur la zone d'alerte considérée.

#### **Art. 8. – Mise en application**

En fonction de l'évolution de la situation hydrologique observée, un arrêté préfectoral définit le niveau de mesure à prendre, sa période d'application et les zones géographiques concernées.

#### **Art. 9. – Contrôles**

Les agents chargés de la police de l'eau et de la police de la pêche auront en permanence accès aux installations de pompage pour le contrôle des dispositions du présent arrêté.

#### **Art. 10. – Affichage**

Le présent arrêté est adressé au maire de chaque commune de la Haute-Garonne pour affichage en mairie aux fins d'information de leur population.

Il est également publié au recueil des actes administratifs et diffusé sur le site internet des services de l'État en Haute-Garonne.

#### **Art. 11. – Recours**

Tout recours à l'encontre du présent arrêté peut être porté devant le tribunal administratif de Toulouse, soit par courrier, soit par l'application informatique télerecours accessible sur le site <http://www.telerecours.fr>, conformément aux dispositions des articles R. 421-1 et suivants du code de justice administrative, dans un délai de deux mois à compter de l'accomplissement de la dernière des formalités de publicité prévues à l'article 11.

L'arrêté peut faire l'objet d'un recours gracieux ou hiérarchique dans le délai de deux mois. Ce recours administratif prolonge de deux mois les délais de recours contentieux mentionnés ci-dessus.

#### **Art. 12. – Abrogation**

L'arrêté cadre départemental en date du 26 juin 2023 relatif à la réglementation provisoire des usages de l'eau en cas de sécheresse est abrogé à compter de la date de publication du présent arrêté.

#### **Art. 13. – Exécution**

Le secrétaire général de la préfecture de la Haute-Garonne, le directeur départemental des territoires de la Haute-Garonne par intérim et le chef du service départemental de la Haute-Garonne de l'Office français de la biodiversité sont chargés, chacun en ce qui le concerne, de l'application du présent arrêté qui est publié au recueil des actes administratifs de la préfecture et consultable sur le site internet départemental de l'État.

Fait à Toulouse, le 10 JUIN 2026

Le préfet



Pierre-André DURAND





**PRÉFET  
DE LA HAUTE-  
GARONNE**

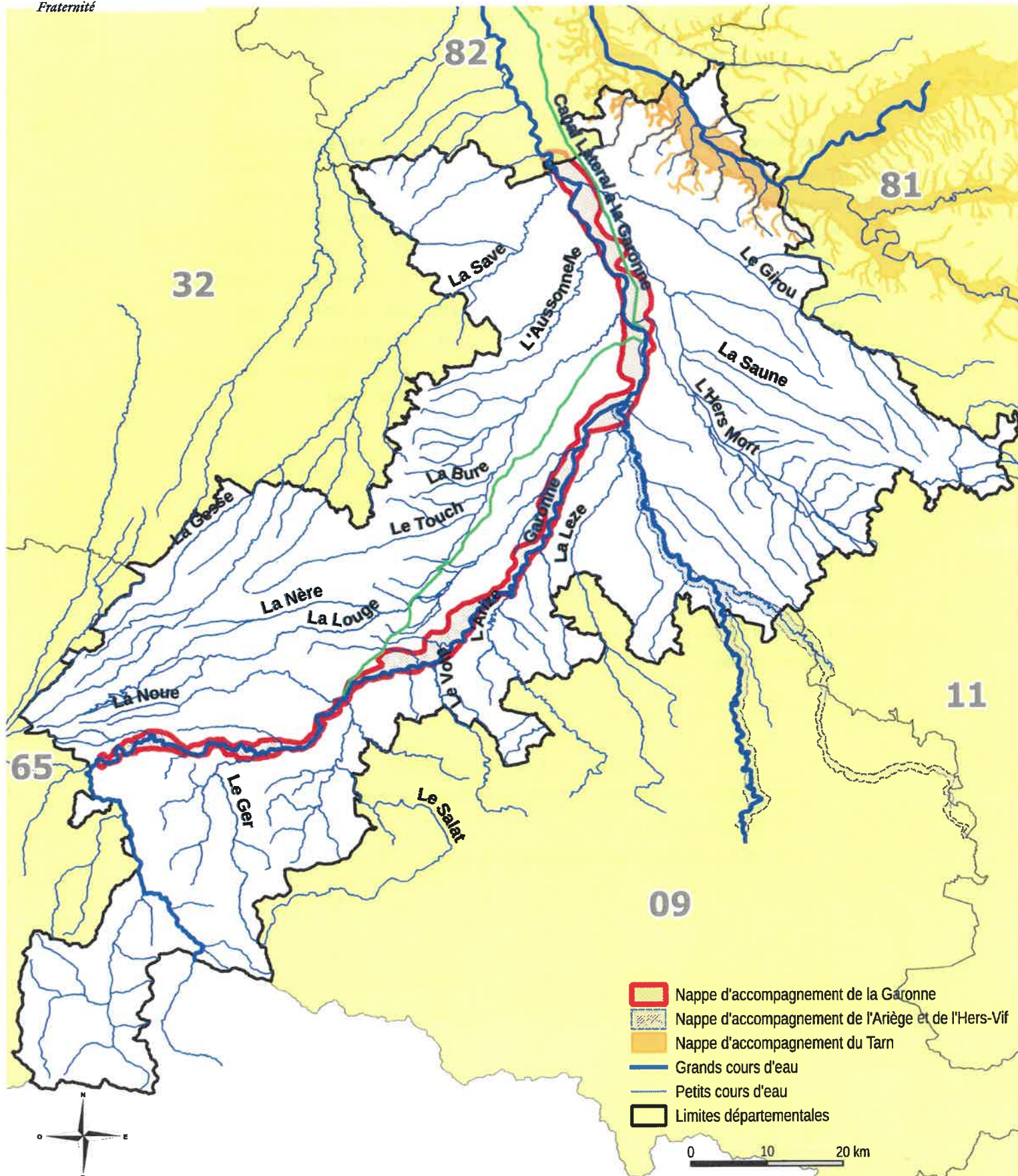
*Liberté  
Égalité  
Fraternité*

Direction Départementale des Territoires  
de la Haute-Garonne

Cité administrative  
1 Place Émile Blouin  
31952 Toulouse Cedex 9

## ANNEXE 1

### Délimitation de la nappe d'accompagnement de la Garonne, de l'Ariège et du Tarn dans le département de la Haute-Garonne



Réalisé le 19 mars 2026 par : DDT31 /  
Sources : DDT31 | © IGN

Ce document est édité à titre informatif, il n'a pas de valeur juridique

**ANNEXE 2**  
**Zones d’alerte pour l’application des restrictions des prélèvements d’eau  
à usages d’irrigation agricole en Haute-Garonne**

<b>Lauragais et vallée du Tarn</b>	
01	Rivière Girou réalimentée
02	Bassin du Girou non réalimenté
03	Rivière Hers-Mort
04	Affluents de l'Hers-Mort
05	Rivière Saune
06	Bassin du Sor et canal du Midi
07	Rivière Tarn
08	Petits affluents du Tarn
09	Rivière Tescou

<b>Vallée de la Garonne et système Saint-Martory</b>	
16	Fleuve Garonne Nord et canal latéral
17a	Fleuve Garonne Centre
17b	Système canal Saint-Martory
18	Rivière Touch amont
19	Rivière Aussonnelle
20	Petits affluents de Garonne aval Salat

<b>Volvestre et vallée de l'Ariège</b>	
10	Rivière Lèze
11	Rivière Hers-Vif
12	Rivière Ariège
13	Petits affluents de l'Ariège
14	Bassin de l'Arize
15	Bassin du Volp

<b>Pyrénées et piémont</b>	
21	Fleuve Garonne Sud
22	Bassin du Salat
23	Bassin de l'Arbas
24	Bassin du Ger
25	Ruisseau de Maudan
29	Petits affluents de Garonne amont Salat

<b>Coteaux du Gers et de Gascogne</b>	
26	Rivières connectées au canal de la Neste et aux canaux dérivés
27	Rivière Aussoue
28	Petits affluents non réalimentés du système Neste



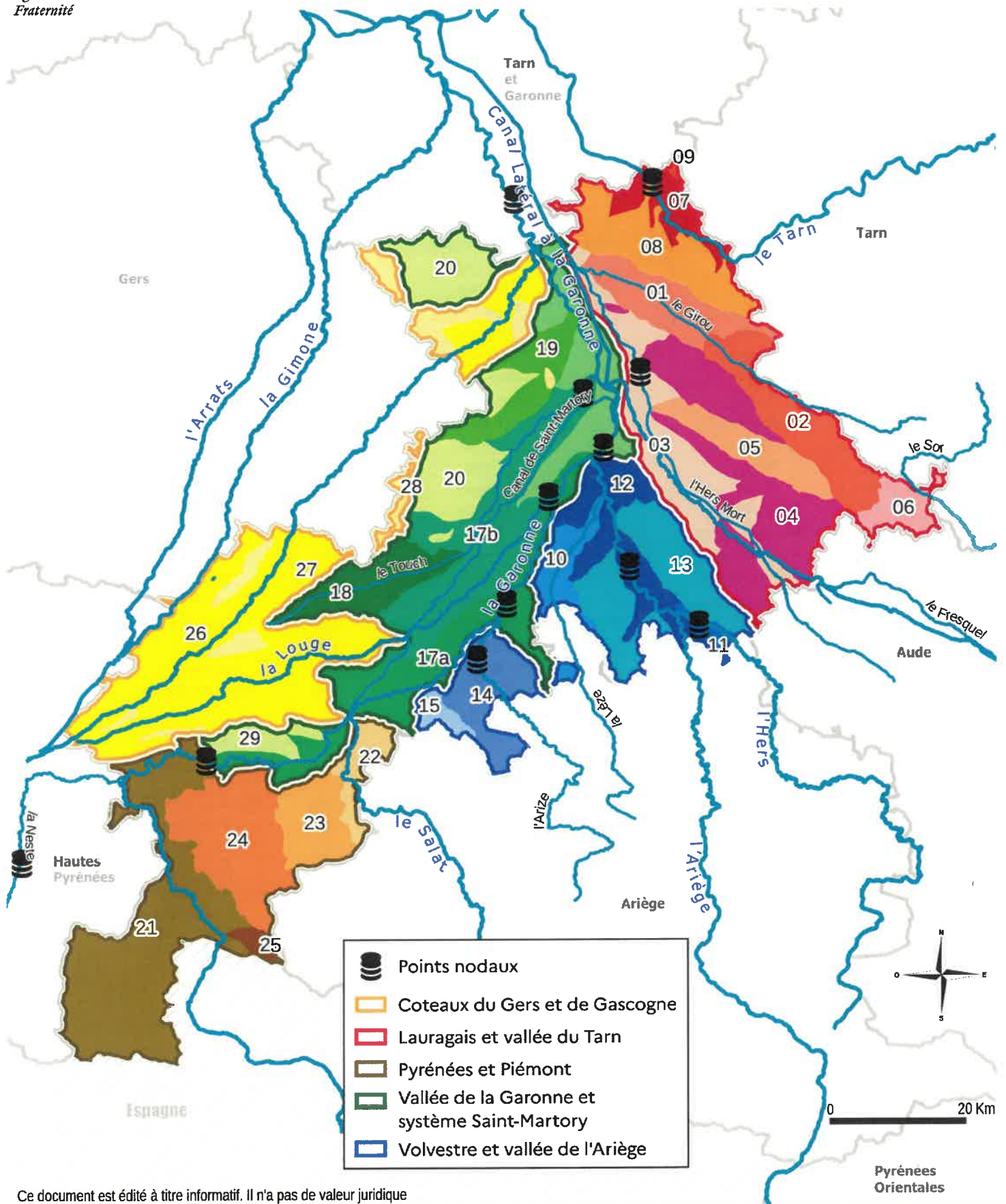
**PRÉFET  
DE LA HAUTE-  
GARONNE**

*Liberté  
Égalité  
Fraternité*

Direction Départementale des Territoires  
de la Haute-Garonne

Cité administrative  
1 Place Émile Blouin  
31952 Toulouse Cedex 9

## Annexe 2: Zones d'alerte pour l'application des restrictions des prélèvements d'eau à usage d'irrigation agricole en Haute-Garonne



Ce document est édité à titre informatif. Il n'a pas de valeur juridique

Réalisé le 27 mars 2026 par : DDT31 / MIP - GTD

Sources : DDT31 | © IGN

**ANNEXE 3**  
**Secteurs de restrictions des prélèvements d'eau pour les usages d'irrigation**  
**zones de l'Arize et du système Neste**

***Cours d'eau des Coteaux du Gers et de Gascogne***

*Rivières connectées au canal de la Neste et aux canaux dérivés (zone d'alerte n°26)*

Secteur 1							
INSEE	Nom de la commune		INSEE	Nom de la commune		INSEE	Nom de la commune
31005	Alan		31170	Escanecrabe		31398	Nizan-Gesse
31023	Aulon		31172	Esparron		31415	Peyrouzet
31028	Aurignac		31197	Franquevielle		31430	Ponlat-Taillebourg
31031	Ausson		31198	Le Fréchet		34440	Proupiary
31034	Auzas		31218	Gensac-de-Boulogne		31477	Saint-Elix-Ségla
31043	Balesta		31260	Laffite-Toupière		31487	Saint-Ignan
31070	Blajan		31268	Lalouret-Laffiteau		31493	Saint-Lary-Boujean
31076	Bordes-de-Rivière		31274	Larcac		31498	Saint-loup-en-Comminges
31078	Boudrac		31276	Larroque		31502	Saint-Marcet
31083	Boussan		31278	Latoue		31503	Saint-Martory
31086	Bouzin		31289	Lécussan		31510	Saint-Pé-Delbosc
31108	Cardeilhac		31295	Lespugue		31513	Saint-Plancard
31109	Cassagnabère-Tourmas		31300	Lieoux		31528	Saman
31130	Cazanil-Tambourès		31302	Lodes		31531	Sarrecave
31138	Cazeneuve-Montaut		31305	Loudet		31532	Sarremezan
31138	Charlas		31314	Mancioux		31536	Saux-en-Pomarède
31141	Ciadoux		31378	Montgaillard-sur-Save		31539	Sédeilhac
31147	Clarac		31385	Montmaurin		31545	Sepe
31158	Cuguron		31386	Montoulieu-Saint-Bernard		31556	Les Tourreilles
31159	Le Cuing		31390	Montréjeau		31586	Villeneuve-Lécussan

Secteur 2							
INSEE	Nom de la commune		INSEE	Nom de la commune		INSEE	Nom de la commune
31008	Anan		31307	Lunax		31412	Péguilhan
31039	Bachas		31309	Lussan-Adeilhac		31414	Peyrissas
31063	Benque		31349	Mondavezan		31468	Saint-André
31080	Boulogne-sur-Gesse		31350	Mondilhan		31479	Saint-Ferréol-de-Comminges
31121	Castéra-vignoles		31363	Montbernard		31494	Saint-Laurent
31168	Eoux		31370	Montégut-Bourjac		31529	Samouillan
31193	Le Fousseret		31373	Montesquieu-Guitaut		31530	Sana
31196	Francon		31387	Montoussin		31552	Terrebasse
31292	Lescuns		31397	Nénigan			

Secteur 3							
INSEE	Nom de la commune		INSEE	Nom de la commune		INSEE	Nom de la commune
30172	Boissède		31347	Molas		31443	Puymaurin

Secteur 6							
INSEE	Nom de la commune		INSEE	Nom de la commune		INSEE	Nom de la commune
31089	Bretx		31338	Menville		31438	Pradère-les-Bourguets
31120	Le Castéra		31339	Mérenvielle		31496	Sainte-Livrade
31160	Daux		31341	Merville		31507	Saint-Paul-sur-Save
31232	Grenade		31351	Mondoville		31553	Thil
31277	Lasserre		31356	Montaigut-sur-Save		31592	Larra
31297	Lévignac		31403	Ondes			

***Rivière Aussou (zone d'alerte n°27)***

Secteur 2	
INSEE	Nom de la commune
31115	Castelgaillard
31152	Coueilles
31301	Lilhac
31456	Riolas
31482	Saint-Frajou

Secteur 3				
INSEE	Nom de la commune		INSEE	Nom de la commune
31001	Agassac		31239	L'Isle-en-Dodon
31007	Ambax		31322	Martisserre
31201	Frontignan-Savès		31333	Mauvezin
31223	Goudex		31343	Mirambeau

***Bassin de l'Arize (zone d'alerte n°14)***

Secteur 2	
INSEE	Nom de la commune
31365	Montbrun-Bocage

Secteur 3							
INSEE	Nom de la commune		INSEE	Nom de la commune		INSEE	Nom de la commune
31047	Bax		31267	Lahitere		31312	Mailholas
31226	Gouzens		31272	Lapeyrere		31362	Montbéraud
31219	Gensac-sur-Garonne		31279	Latour		31375	Montesquieu-Volvestre
31225	Goutevernisse		31280	Latrape		31474	Saint-Christaud

Secteur 4	
INSEE	Nom de la commune
31107	Carbonne
31455	Rieux-Volvestre



**PRÉFET  
DE LA HAUTE-  
GARONNE**

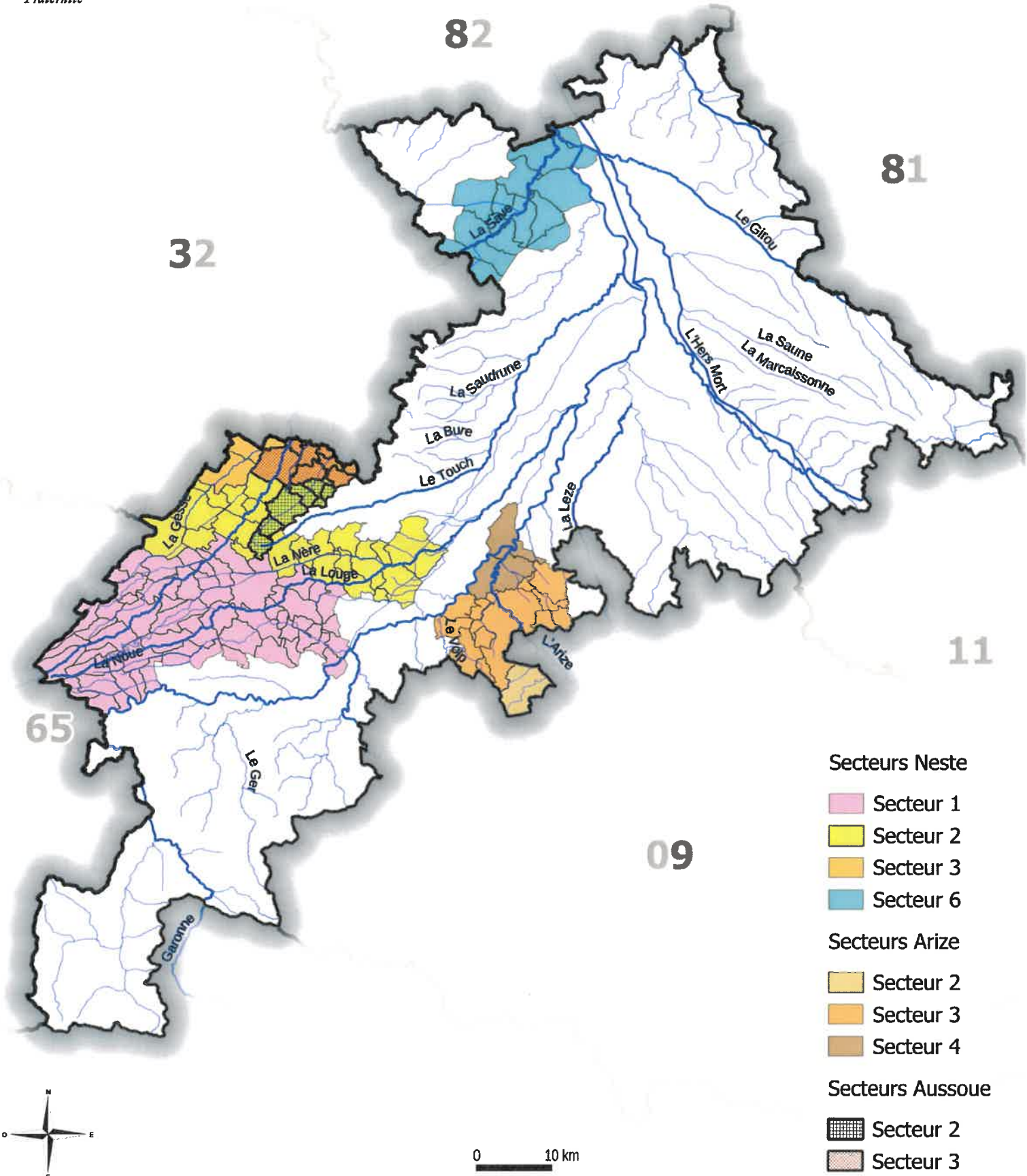
*Liberté  
Égalité  
Fraternité*

Direction Départementale des Territoires  
de la Haute-Garonne

Cité administrative  
1 Place Émile Blouin  
31952 Toulouse Cedex 9

**ANNEXE 3**

**Secteurs de restrictions des prélèvements d'eau pour les usages  
d'irrigation agricole en Haute-Garonne: zones de l'Arize, du système  
Neste et communes de l'Aussoue**



**ANNEXE 4**  
**Secteurs de restrictions des prélèvements d'eau pour les usages d'irrigation agricole en Haute-Garonne :**  
**zones de l'axe Garonne et du système canal de Saint-Martory**

*Fleuve Garonne sud (Zone d'alerte n°21)*

<b>Secteur 1</b>							
<b>INSEE</b>	<b>Nom de la commune</b>		<b>INSEE</b>	<b>Nom de la commune</b>		<b>INSEE</b>	<b>Nom de la commune</b>
31015	Argut-Dessous		31177	Eup		31390	Montréjeau
31017	Arlos		31190	Fos		31405	Ore
31031	Ausson		31199	Fronsac		31430	Ponlat-Taillebourg
31041	Bagiry		31207	Galié		31426	Pontis-de-Rivière
31045	Barbazan		31224	Gourdan-Polignan		31471	Saint-Béat
31076	Bordes-de-Rivière		31238	Huos		31472	Saint-Bertrand-de-Comminges
31139	Chaum		31247	Labarthe-Rivière		31483	Saint-Gaudens
31144	Cierp-Gaud		31255	Labroquère		31542	Seilhan
31147	Clarac		31298	Lez		31564	Valcabrière
31176	Estenos		31308	Luscan		31565	Valentine
			31316	Marignac		31585	Villeneuve-de-Rivière

*Fleuve Garonne Centre (zone d'alerte n°17a)*

<b>Secteur 1</b>		<b>Secteur 2</b>		<b>Secteur 3</b>	
<b>INSEE</b>	<b>Nom de la commune</b>	<b>INSEE</b>	<b>Nom de la commune</b>	<b>INSEE</b>	<b>Nom de la commune</b>
31005	Alan	31030	Ausseing	31103	Canens
31018	Arnaud-Guilhem	31135	Cazères	31104	Capens
31050	Beauchalot	31153	Couladère	31107	Carbonne
31084	Boussens	31286	Lavelanet-de-Comminges	31111	Castagnac
31124	Castillon-de-Saint-Martory	31367	Montclar-de-Comminges	31219	Gensac-sur-Garonne
31175	Estancarbon	31406	Palaminy	31258	Lacaugne
31183	Figarol	31422	Plagne	31261	Lafitte-Vigordane
31208	Gantiès	31505	Saint-Michel	31272	Lapeyrère
31246	Labarthe-Inard			31280	Latrape
31198	Le Fréchet			31181	Le Fauga
31296	Lestelle-de-Saint-Martory			31320	Marquefave
31314	Mancioux			31334	Mauzac
31318	Marignac-Laspeyres			31361	Montaut
31324	Martres-Tolosane			31379	Montgazin
31324	Mauran			31399	Noé
31336	Mazères-sur-Salat			31416	Peysgies
31344	Miramont-de-Comminges			31455	Rieux-Volvestre
31349	Mondavezan			31474	Saint-Christaud
31372	Montespan			31476	Saint-élix-le-Château
31391	Montsaunès			31492	Saint-Julien-sur-Garonne
31427	Pointis-Inard			31525	Salles-sur-Garonne
31457	Roquefort-sur-Garonne				
31483	Saint-Gaudens				
31503	Saint-Martory				
31552	Terrebasse				
31565	Valentine				

Canal de Saint-Martory (zone d'alerte n°17b)

Secteur 1	
INSEE	Nom de la commune
31349	Mondavezan

Secteur 2	
INSEE	Nom de la commune
31286	Lavelanet-de-Comminges

Secteur 3	
INSEE	Nom de la commune
31261	Lafitte-Vigordane
31181	Le Fauga
31416	Peyssies
31476	Saint-élix-le-Château

Secteur 4	
INSEE	Nom de la commune
31071	Bois-de-la-Pierre
31119	Castelnau-Picampeau
31229	Gratens
31250	Labastide-Clermont
31287	Lavernose-Lacasse
31193	Le Fousseret
31303	Longages
31317	Marignac-Lasclares
31436	Pouy-de-Touges

Secteur 5	
INSEE	Nom de la commune
31065	Bérat
31189	Forgues
31266	Lahage
31299	Lherm
31423	Plagnole
31435	Poucharramet
31454	Rieumes

Secteur 6	
INSEE	Nom de la commune
31395	Muret
31486	Saint-Hilaire

Secteur 7	
INSEE	Nom de la commune
31157	Colomiers
31157	Cugnaux
31187	Fonsorbes
31203	Frouzins
31253	Labastidette
31269	Lamasquère
31424	Plaisance-du-Touch
31475	Saint-Clar-de-Rivière
31499	Saint-Lys
31547	Seysse
31557	Tournefeuille
31588	Villeneuve-Tolosane

Fleuve Garonne Nord et canal latéral à la Garonne (zone d'alerte n°16)

Secteur 1							
INSEE	Nom de la commune		INSEE	Nom de la commune		INSEE	Nom de la commune
31022	Aucamville		31182	Fenouillet		31403	Ondes
31032	Aussonne		31205	Gagnac-sur-Garonne		31467	Saint-Alban
31056	Beauzelle		31232	Grenade		31490	Saint-Jory
31069	Blagnac		31293	Lespinasse		31541	Seilh
31118	Castelnau d'Estrétefonds		31341	Merville		31555	Toulouse
31150	Cornebarrieu		31351	Mondonville		31575	Vieille-Toulouse
31160	Daux		31356	Montaigut-sur-Save			



**PRÉFET  
DE LA HAUTE-  
GARONNE**

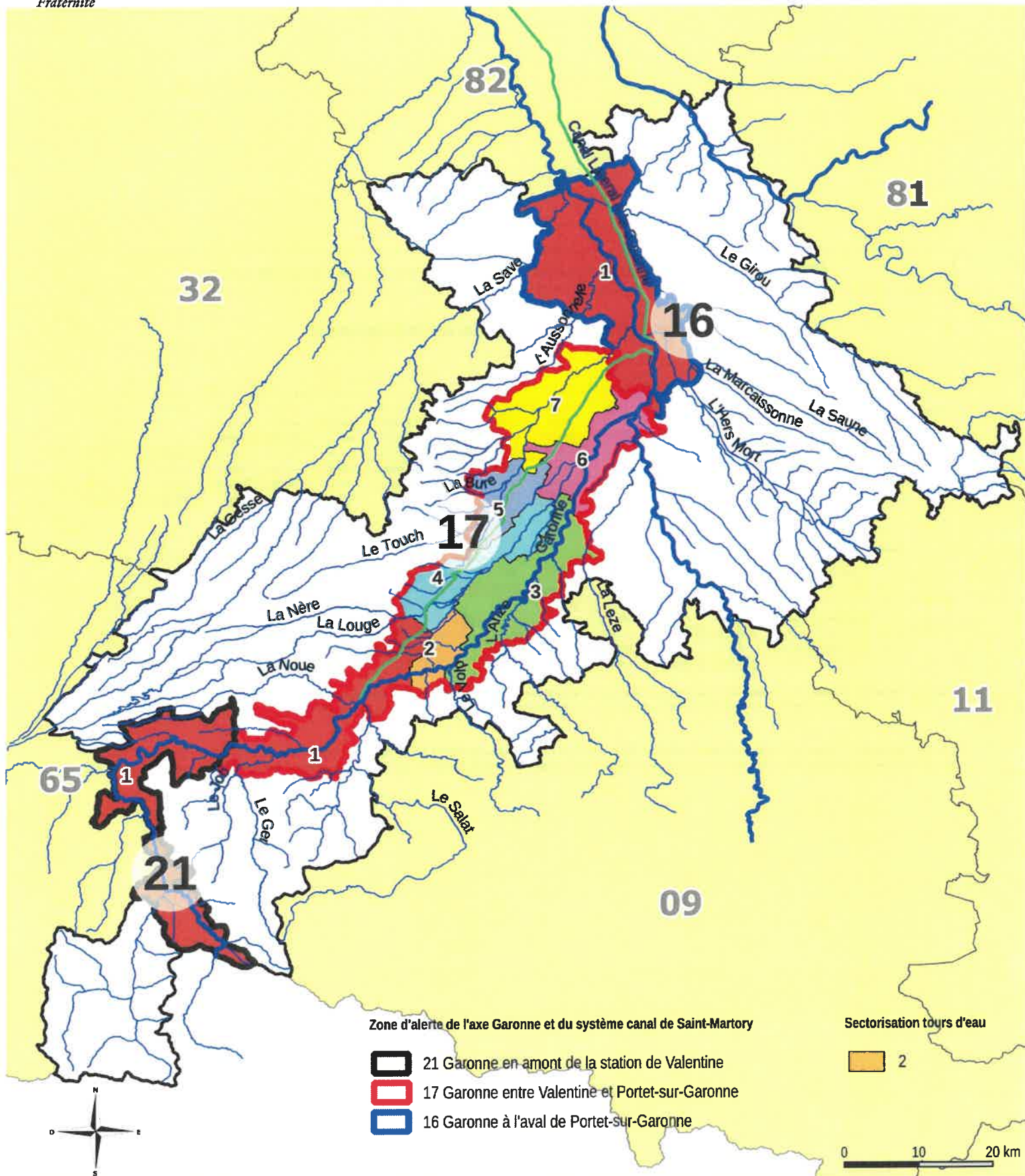
*Liberté  
Égalité  
Fraternité*

Direction Départementale des Territoires  
de la Haute-Garonne

Cité administrative  
1 Place Émile Blouin  
31952 Toulouse Cedex 9

**ANNEXE 4**

**Secteurs de restriction des prélèvements agricoles en eau définis dans les  
trois zones de l'axe Garonne et du système canal de Saint-Martory en  
Haute-Garonne**



## ANNEXE 5 : Sectorisation des limitations des prélèvements d'eau à usage d'irrigation agricole

**Tableau de la sectorisation des restrictions pour la Haute-Garonne**

Restriction	Secteur	Lundi		Mardi		Mercredi		Jaudi		Vendredi		Samedi		Dimanche	
		de 8 h à 20 h	de 20 h à 8 h	de 8 h à 20 h	de 20 h à 8 h	de 8 h à 20 h	de 20 h à 8 h	de 8 h à 20 h	de 20 h à 8 h	de 8 h à 20 h	de 20 h à 8 h	de 8 h à 20 h	de 20 h à 8 h	de 8 h à 20 h	de 20 h à 8 h
2 Jours par semaine	1	Autorisé	Autorisé	Autorisé	Autorisé	Autorisé	Autorisé	Autorisé	Autorisé	Autorisé	Autorisé	Autorisé	Autorisé	Autorisé	Autorisé
	2	Autorisé	Autorisé	Autorisé	Autorisé	Autorisé	Autorisé	Autorisé	Autorisé	Autorisé	Autorisé	Autorisé	Autorisé	Autorisé	Autorisé
	3	Autorisé	Autorisé	Autorisé	Autorisé	Autorisé	Autorisé	Autorisé	Autorisé	Autorisé	Autorisé	Autorisé	Autorisé	Autorisé	Autorisé
	4	Autorisé	Autorisé	Autorisé	Autorisé	Autorisé	Autorisé	Autorisé	Autorisé	Autorisé	Autorisé	Autorisé	Autorisé	Autorisé	Autorisé
	5	Autorisé	Autorisé	Autorisé	Autorisé	Autorisé	Autorisé	Autorisé	Autorisé	Autorisé	Autorisé	Autorisé	Autorisé	Autorisé	Autorisé
	6	Autorisé	Autorisé	Autorisé	Autorisé	Autorisé	Autorisé	Autorisé	Autorisé	Autorisé	Autorisé	Autorisé	Autorisé	Autorisé	Autorisé
	7	Autorisé	Autorisé	Autorisé	Autorisé	Autorisé	Autorisé	Autorisé	Autorisé	Autorisé	Autorisé	Autorisé	Autorisé	Autorisé	Autorisé
3,5 Jours par semaine	1	Autorisé	Autorisé	Autorisé	Autorisé	Autorisé	Autorisé	Autorisé	Autorisé	Autorisé	Autorisé	Autorisé	Autorisé	Autorisé	Autorisé
	2	Autorisé	Autorisé	Autorisé	Autorisé	Autorisé	Autorisé	Autorisé	Autorisé	Autorisé	Autorisé	Autorisé	Autorisé	Autorisé	Autorisé
	3	Autorisé	Autorisé	Autorisé	Autorisé	Autorisé	Autorisé	Autorisé	Autorisé	Autorisé	Autorisé	Autorisé	Autorisé	Autorisé	Autorisé
	4	Autorisé	Autorisé	Autorisé	Autorisé	Autorisé	Autorisé	Autorisé	Autorisé	Autorisé	Autorisé	Autorisé	Autorisé	Autorisé	Autorisé
	5	Autorisé	Autorisé	Autorisé	Autorisé	Autorisé	Autorisé	Autorisé	Autorisé	Autorisé	Autorisé	Autorisé	Autorisé	Autorisé	Autorisé
	6	Autorisé	Autorisé	Autorisé	Autorisé	Autorisé	Autorisé	Autorisé	Autorisé	Autorisé	Autorisé	Autorisé	Autorisé	Autorisé	Autorisé
	7	Autorisé	Autorisé	Autorisé	Autorisé	Autorisé	Autorisé	Autorisé	Autorisé	Autorisé	Autorisé	Autorisé	Autorisé	Autorisé	Autorisé

**La mise en œuvre de cette sectorisation est applicable pour tous les secteurs d'une zone dès lors que celle-ci est concernée par une limitation des prélèvements en eau**  
 Pour connaître le secteur de chaque prélèvement, reportez-vous à votre autorisation annuelle ou contactez la DDT - Service départemental de police de l'eau

**Pour les zones de l'Ariège (zone 12), de l'Hers-Vif (zone 11) et du Tarn (zone 7), ce calendrier s'applique par défaut. Un calendrier spécifique peut toutefois être défini par les préfets pilotes, respectivement le préfet de l'Ariège et du Tarn, alors reporté dans les arrêtés sécheresse de la Haute-Garonne concernés.**

**ANNEXE 6a**  
**zones de gestion des prélèvements d'eau**  
**à partir des réseaux d'eau potable en Haute-Garonne**  
**Zonage avant extension de l'usine d'eau potable de Carbonne**

*Zone de gestion « Tarn »*

INSEE	Nom de la commune
31038	Azas
31049	Bazus
31066	Bessières
31073	Bondigoux
31077	Le Born
31094	Buzet-sur-Tarn
31212	Garidech

INSEE	Nom de la commune
31216	Gemil
31288	Layrac-sur-Tarn
31311	La Magdalaine-sur-Tarn
31346	Mirepoix-sur-Tarn
31358	Montastruc-la-Conseillère
31383	Montjoire
31388	Montpitol

INSEE	Nom de la commune
31407	Paulhac
31459	Roquesérière
31489	Saint-Jean-l'Herm
31579	Villaries
31581	Villaudric
31583	Villematier
31584	Villemur-sur-Tarn

*Zone de gestion « Montagne noire »*

INSEE	Nom de la commune
31003	Aigrefeuille
31006	Albiac
31026	Auriac-sur-Vendinelle
31029	Aurin
31036	Auzielle
31037	Avignonet-Lauragais
31048	Baziège
31053	Beaupuy
31055	Beauville
31057	Belbéraud
31060	Bélesta-en-Lauragais
31074	Bonrepos-Riquet
31082	Bourg-Saint-Bernard
31097	Le Cabanial
31102	Cambiac
31105	Caragoudes
31106	Caraman
31137	Cessaies
31163	Drémil-Lafage
31169	Escalquens
31180	Falga
31185	Folcarde
31192	Fourquevaux
31194	Francarville
31215	Gaure
31228	Gragnague

INSEE	Nom de la commune
31243	Juzes
31249	Labastide-Beauvoir
31271	Lanta
31284	Lauzerville
31285	Lavalette
31179	Le Faget
31304	Loubens-Lauragais
31310	Lux
31325	Mascarville
31328	Mauremont
31329	Maurens
31331	Maureville
31352	Mondouzil
31355	Mons
31371	Montegut-Lauragais
31377	Montgaillard-Lauragais
31384	Montlaur
31389	Montrabé
31392	Mourvilles-Basses
31393	Mourvilles-Hautes
31400	Nogaret
31402	Odars
31418	Pin-Balma
31439	Préserville
31441	Prunet
31451	Revel

INSEE	Nom de la commune
31453	Rieumajou
31463	Roumens
31478	Saint-Félix-Lauragais
31480	Sainte-Foy-d'Aigrefeuille
31485	Saint-Germier
31491	Saint-Julia
31501	Saint-Marcel-Paulel
31511	Saint-Pierre
31512	Saint-Pierre-de-Lages
31514	Saint-Rome
31519	Saint-Vincent
31527	La Salvetat-Lauragais
31534	Saussens
31506	Saint-Orens-de-Gameville
31540	Segreville
31551	Tarabel
31558	Toutens
31560	Trébons-sur-la-Grasse
31566	Vallègue
31567	Vallesvilles
31568	Les Varennes
31569	Vaudreuille
31570	Vaux
31571	Vendine
31573	Verfeil
31582	Villefranche-de-Lauragais
31589	Villeneuve

Zone de gestion « Garonne aval et canal latéral de la Garonne »

INSEE	Nom de la commune	INSEE	Nom de la commune	INSEE	Nom de la commune
31022	Aucamville	31184	Flourens	31403	Ondes
31025	Aureville	31186	Fonbeuzard	31409	Péchabou
31032	Aussonne	31202	Fronton	31410	Pechbonnieu
31035	Auzeville-Tolosane	31227	Goyrans	31411	Pechbusque
31044	Balma	31205	Gagnac-sur-Garonne	31413	Pelleport
31056	Beauzelle	31209	Garac	31420	Pinsaguel
31058	Belbèze-de-Lauragais	31211	Gargas	31421	Pins-Justaret
31061	Bellegarde-Sainte-Marie	31230	Gratentour	31429	Pompertuzat
31062	Belleserre	31232	Grenade-sur-Garonne	31437	Pouze
31079	Bouloc	31240	Issus	31444	Puysségur
31088	Brax	31254	Labège	31445	Quint-Fonsegrives
31089	Bretx	31252	Labastide-Saint-Sernin	31446	Ramonville-Saint-Agne
31090	Brignemont	31259	Lacroix-Falgarde	31448	Rebigue
31091	Bruguières	31265	Lagraulet-Saint-Nicolas	31462	Rouffiac-Tolosan
31069	Blagnac	31273	Lapeyrouse-Fossat	31467	Saint-Alban
31093	Le Burgaud	31275	Laréole	31473	Saint-Cézert
31096	Cabanac-Séguenville	31592	Larra	31484	Saint-Génies-Bellevue
31098	Cadours	31277	Lasserre-Pradère	31488	Saint-Jean
31113	Castanet-Tolosan	31281	Launac	31490	Saint-Jory
31116	Castelginest	31282	Launaguet	31496	Sainte-Livrade
31117	Castelmaurou	31291	Léguevin	31497	Saint-Loup-Cammas
31118	Castelnau d'Estretfonds	31234	Le Grès	31497	Saint-Orens-de-Gammeville
31120	Le Castera	31293	Lespinasse	31507	Saint-Paul-sur-Save
31126	Caubiac	31297	Levignac	31515	Saint-Rustice
31136	Cépet	31338	Menville	31516	Saint-Sauveur
31148	Clermont-le-Fort	31339	Mérenvielle	31541	Seilh
31151	Corronsac	31340	Mervilla	31553	Thil
31156	Cox	31341	Merville	31555	Toulouse
31160	Daux	31351	Mondonville	31561	L'Union
31161	Deyme	31356	Montaigut-sur-Save	31563	Vacquières
31162	Donneville	31364	Montbéron	31572	Vénerque
31164	Drudas	31366	Montbrun-Lauragais	31575	Vieille-Toulouse
31163	Drémil-Lafage	31381	Montgiscard	31577	Vignaux
31171	Espanès	31401	Nouelles	31578	Vigoulet-Auzil
31182	Fenouillet			31587	Villeneuve-les-Bouloc

Zone de gestion « canal de Saint-Martory »

INSEE	Nom de la commune	INSEE	Nom de la commune	INSEE	Nom de la commune
31051	Beaufort	31149	Colomiers	31203	Frouzins
31065	Bérat	31150	Cornebarrieu	31204	Fustignac
31071	Bois-de-la-Pierre	31157	Cugnaux	31229	Gratens
31075	Bonrepos-sur-Aussonnelle	31166	Empeaux	31526	La Salvetat-Saint-Gilles
31087	Bragayrac	31181	Le Fauga	31250	Labastide-Clermont
31101	Cambarnard	31187	Fonsorbes	31253	Labastidette
31104	Capens	31188	Fontenilles	31261	Lafitte-Vigordane
31119	Castelnau-Picampeau	31189	Forgues	31229	Gratens
31122	Casties-Labrande	31193	Le Fousseret	31526	La Salvetat-Saint-Gilles

INSEE	Nom de la commune
31266	Lahage
31269	Lamasquère
31283	Lautignac
31287	Lavernose-Lacasse
31291	Léguévin
31299	Le Lherm
31303	Longages
31309	Lussan-Adeilhac
31317	Marignac-Lasclares
31349	Mondavezan
31353	Mones
31359	Montastruc-Saves
31370	Montegut-Bourjac

INSEE	Nom de la commune
31382	Montgras
31387	Montoussin
31416	Peysgies
31417	Pibrac
31419	Le Pin-Murelet
31423	Plagnole
31424	Plaisance-du-Touch
31428	Polastron
31433	Portet-sur-Garonne
31435	Poucharramet
31436	Pouy-de-Touges
31454	Rieumes
31458	Roques

INSEE	Nom de la commune
31464	Sabonnères
31466	Saiguède
31475	Saint-Clar-de-Rivière
31476	Saint-élix-le-Château
31481	Sainte-Foy-de-Peyrolières
31486	Saint-Hilaire
31499	Saint-Lys
31518	Saint-Thomas
31520	Sajas
31538	Savères
31547	Seysse
31557	Tournefeuille
31588	Villeneuve-Tolosane

### Zone de gestion « Garonne médiane »

INSEE	Nom de la commune
31104	Capens
31107	Carbonne
31135	Cazères
31153	Couladère
31165	Eaunes
31219	Gensac-sur-Garonne
31225	Goutevernisse
31248	Labarthe-sur-Lèze
31258	Lacaugne
31286	Lavelanet-de-Comminges
31312	Mailholas
31314	Mancioux

INSEE	Nom de la commune
31320	Marquefave
31324	Martres-Tolosane
31327	Mauran
31334	Mauzac
31361	Montaut
31375	Montesquieu-Volvestre
31379	Montgazin
31395	Muret
31399	Noé
31406	Palaminy
31425	Le Plan

INSEE	Nom de la commune
31455	Rieux-Volvestre
31457	Roquefort-sur-Garonne
31460	Roquettes
31474	Saint-Christaud
31492	Saint-Julien
31503	Saint-Martory
31517	Saint-Sulpice-sur-Lèze
31525	Salles-sur-Garonne
31533	Saubens
31574	Le Vernet
31580	Villate

### Zone de gestion « Garonne amont »

INSEE	Nom de la commune
31005	Alan
31018	Arnaud-Guilhem
31023	Aulon
31028	Aurignac
31034	Auzas
31050	Beauchalot
31084	Boussens
31086	Bouzin
31124	Castillon-de-Saint-Martory
31134	Cazeneuve-Montaut
31175	Estancarbon
31198	Frechet (Le)

INSEE	Nom de la commune
31246	Labarthe-Inard
31260	Laffite-Toupière
31270	Landorthe
31278	Latoue
31292	Lescuns
31296	Lestelle-de-Saint-Martory
31300	Lieux
31318	Marignac-Laspeyres
31386	Montoulieu-Saintt-Bernard
31415	Peyrouzet
31426	Pointis-de-Rivière

INSEE	Nom de la commune
31430	Ponlat-Taillebourg
31440	Proupiary
31477	Saint-Elix-Seglan
31483	Saint-Gaudens
31504	Saint-Médard
31530	Sana
31537	Savarthès
31545	Sepx
31552	Terrebasse
31565	Valentine
31585	Villeneuve-de-Rivière

Zone de gestion « Ariège »

INSEE	Nom de la commune
31002	Aignes
31024	Auragne
31027	Auribail
31033	Auterive
31004	Ayguesvives
31052	Beaumont-sur-Lèze
31054	Beauteville
31099	Caignac
31100	Calmont
31128	Caujac
31145	Cintegabelle
31173	Esperce

INSEE	Nom de la commune
31206	Gaillac-Toulza
31210	Gardouch
31220	Gibel
31231	Grazac
31233	Grépiac
31256	Labruyère-Dorsa
31262	Lagarde
31263	Lagardelle-sur-Lèze
31264	Lagrâce-Dieu
31319	Marliac
31330	Mauressac
31332	Mauvaisin

INSEE	Nom de la commune
31345	Miremont
31354	Monestrol
31368	Montclar-Lauragais
31374	Montesquieu-Lauragais
31380	Montgeard
31396	Nailloux
31442	Puydaniel
31450	Renneville
31495	Saint-Léon
31546	Seyre
31576	Vieilleville

Zone de gestion « Arize »

INSEE	Nom de la commune
31047	Bax
31103	Canens
31111	Castagnac
31272	Lapeyrère
31279	Latour
31280	Latrape
31326	Massabrac

Zone de gestion « Salat »

INSEE	Nom de la commune
31226	Gouzens
31267	Lahitère
31362	Montbéraud
31365	Montbrun-Bocage
31523	Salies-du-Salat

**ANNEXE 6b : zones de gestion des prélèvements d'eau  
à partir des réseaux d'eau potable en Haute-Garonne  
Zonage après extension de l'usine d'eau potable de Carbonne**

*Zone de gestion « Tarn »*

INSEE	Nom de la commune	INSEE	Nom de la commune	INSEE	Nom de la commune
31038	Azas	31216	Gemil	31407	Paulhac
31049	Bazus	31288	Layrac-sur-Tarn	31459	Roquesérière
31066	Bessières	31311	La Magdalaine-sur-Tarn	31489	Saint-Jean-l'Herm
31073	Bondigoux	31346	Mirepoix-sur-Tarn	31579	Villaries
31077	Le Born	31358	Montastruc-la-Conseillère	31581	Villaudric
31094	Buzet-sur-Tarn	31383	Montjoire	31583	Villematier
31212	Garidech	31388	Montpitol	31584	Villemur-sur-Tarn

*Zone de gestion « Montagne noire »*

INSEE	Nom de la commune	INSEE	Nom de la commune	INSEE	Nom de la commune
31003	Aigrefeuille	31243	Juzes	31453	Rieumajou
31006	Albiac	31249	Labastide-Beauvoir	31463	Roumens
31026	Auriac-sur-Vendinelle	31271	Lanta	31478	Saint-Félix-Lauragais
31029	Aurin	31284	Lauzerville	31480	Sainte-Foy-d'Aigrefeuille
31036	Auzielle	31285	Lavalette	31485	Saint-Germier
31037	Avignonet-Lauragais	31179	Le Faget	31491	Saint-Julia
31048	Baziège	31304	Loubens-Lauragais	31501	Saint-Marcel-Paulel
31053	Beaupuy	31310	Lux	31511	Saint-Pierre
31055	Beauville	31325	Mascarville	31512	Saint-Pierre-de-Lages
31057	Belbéraud	31328	Mauremont	31514	Saint-Rome
31060	Bélesta-en-Lauragais	31329	Maurens	31519	Saint-Vincent
31074	Bonrepos-Riquet	31331	Maureville	31527	La Salvétat-Lauragais
31082	Bourg-Saint-Bernard	31352	Mondouzil	31534	Saussens
31097	Le Cabanial	31355	Mons	31506	Saint-Orens-de-Gameville
31102	Cambiac	31371	Montegut-Lauragais	31540	Segreville
31105	Caragoudes	31377	Montgaillard-Lauragais	31551	Tarabel
31106	Caraman	31384	Montlaur	31558	Toutens
31137	Cessaies	31389	Montrabé	31560	Trébons-sur-la-Grasse
31163	Drémil-Lafage	31392	Mourvilles-Basses	31566	Vallègue
31169	Escalquens	31393	Mourvilles-Hautes	31567	Vallesvilles
31180	Falga	31400	Nogaret	31568	Les Varennes
31185	Folcarde	31402	Odars	31569	Vaudreuille
31192	Fourquevaux	31418	Pin-Balma	31570	Vaux
31194	Francarville	31439	Préserville	31571	Vendine
31215	Gaure	31441	Prunet	31573	Verfeil
31228	Graguague	31451	Revel	31582	Villefranche-de-Lauragais
				31589	Villeneuve

Zone de gestion « Garonne aval et canal latéral de la Garonne »

INSEE	Nom de la commune	INSEE	Nom de la commune	INSEE	Nom de la commune
31022	Aucamville	31184	Flourens	31403	Ondes
31025	Aureville	31186	Fonbeauzard	31409	Péchabou
31032	Aussonne	31202	Fronton	31410	Pechbonnieu
31035	Auzeville-Tolosane	31227	Goyrans	31411	Pechbusque
31044	Balma	31205	Gagnac-sur-Garonne	31413	Pelleport
31056	Beauzelle	31209	Garac	31420	Pinsaguel
31058	Belbèze-de-Lauragais	31211	Gargas	31421	Pins-Justaret
31061	Bellegarde-Sainte-Marie	31230	Gratentour	31429	Pompertuzat
31062	Belleserre	31232	Grenade-sur-Garonne	31437	Pouze
31079	Bouloc	31240	Issus	31444	Puysségur
31088	Brax	31254	Labège	31445	Quint-Fonsegrives
31089	Bretx	31252	Labastide-Saint-Sernin	31446	Ramonville-Saint-Agne
31090	Brignemont	31259	Lacroix-Falgarde	31448	Rebigue
31091	Bruguières	31265	Lagraulet-Saint-Nicolas	31462	Rouffiac-Tolosan
31069	Blagnac	31273	Lapeyrouse-Fossat	31467	Saint-Alban
31093	Le Burgaud	31275	Laréole	31473	Saint-Cézert
31096	Cabanac-Séguenville	31592	Larra	31484	Saint-Génies-Bellevue
31098	Cadours	31277	Lasserre-Pradère	31488	Saint-Jean
31113	Castanet-Tolosan	31281	Launac	31490	Saint-Jory
31116	Castelginest	31282	Launaguét	31496	Sainte-Livrade
31117	Castelmaurou	31291	Léguévin	31497	Saint-Loup-Cammas
31118	Castelnau d'Estretfonds	31234	Le Grès	31497	Saint-Orens-de-Gammeville
31120	Le Castéra	31293	Lespinasse	31507	Saint-Paul-sur-Save
31126	Caubiac	31297	Levignac	31515	Saint-Rustice
31136	Cépet	31338	Menville	31516	Saint-Sauveur
31148	Clermont-le-Fort	31339	Mérévielle	31541	Seilh
31151	Corronsac	31340	Mervilla	31553	Thil
31156	Cox	31341	Merville	31555	Toulouse
31160	Daux	31351	Mondonville	31561	L'Union
31161	Deyme	31356	Montaigut-sur-Save	31563	Vacquières
31162	Donneville	31364	Montbéron	31572	Vénerque
31164	Drudas	31366	Montbrun-Lauragais	31575	Vieille-Toulouse
31163	Drémil-Lafage	31381	Montgiscard	31577	Vignaux
31171	Espanès	31401	Noueilles	31578	Vigoulet-Auzil
31182	Fenouillet			31587	Villeneuve-les-Bouloc

Zone de gestion « canal de Saint-Martory »

INSEE	Nom de la commune	INSEE	Nom de la commune	INSEE	Nom de la commune
31051	Beaufort	31149	Colomiers	31203	Frouzins
31065	Bérât	31150	Cornebarrieu	31204	Fustignac
31071	Bois-de-la-Pierre	31157	Cugnaux	31229	Gratens
31075	Bonrepos-sur-Aussonnelle	31166	Empeaux	31526	La Salvetat-Saint-Gilles
31087	Bragayrac	31181	Le Fauga	31250	Labastide-Clermont
31101	Cambarnard	31187	Fonsorbes	31253	Labastidette
31104	Capens	31188	Fontenilles	31261	Lafitte-Vigordane
31119	Castelnau-Picampeau	31189	Forgues	31229	Gratens
31122	Casties-Labrande	31193	Le Fousseret	31526	La Salvetat-Saint-Gilles

INSEE	Nom de la commune
31266	Lahage
31269	Lamasquère
31283	Lautignac
31287	Lavernose-Lacasse
31291	Léguevin
31299	Le Lherm
31303	Longages
31309	Lussan-Adeilhac
31317	Marignac-Lasclares
31349	Mondavezan
31353	Mones
31359	Montastruc-Saves
31370	Montegut-Bourjac

INSEE	Nom de la commune
31382	Montgras
31387	Montoussin
31416	Peysgies
31417	Pibrac
31419	Le Pin-Murelet
31423	Plagnole
31424	Plaisance-du-Touch
31428	Polastron
31433	Portet-sur-Garonne
31435	Poucharramet
31436	Pouy-de-Touges
31454	Rieumes
31458	Roques

INSEE	Nom de la commune
31464	Sabonnères
31466	Saiguède
31475	Saint-Clar-de-Rivière
31476	Saint-élix-le-Château
31481	Sainte-Foy-de-Peyrolières
31486	Saint-Hilaire
31499	Saint-Lys
31518	Saint-Thomas
31520	Sajas
31538	Savères
31547	Seysse
31557	Tournefeuille
31588	Villeneuve-Tolosane

### Zone de gestion « Garonne médiane »

INSEE	Nom de la commune
31104	Capens
31107	Carbonne
31135	Cazères
31153	Couladère
31165	Eaunes
31219	Gensac-sur-Garonne
31225	Goutevernisse
31226	Gouzens
31248	Labarthe-sur-Lèze
31258	Lacaugne
31286	Lavelanet-de-Comminges
31312	Mailholas

INSEE	Nom de la commune
31314	Mancioux
31320	Marquefave
31324	Martres-Tolosane
31327	Mauran
31334	Mauzac
31361	Montaut
31375	Montesquieu-Volvestre
31379	Montgazin
31395	Muret
31399	Noé
31406	Palaminy
31425	Le Plan

INSEE	Nom de la commune
31455	Rieux-Volvestre
31457	Roquefort-sur-Garonne
31460	Roquettes
31474	Saint-Christaud
31492	Saint-Julien
31503	Saint-Martory
31517	Saint-Sulpice-sur-Lèze
31525	Salles-sur-Garonne
31533	Saubens
31574	Le Vernet
31580	Villate

### Zone de gestion « Garonne amont »

INSEE	Nom de la commune
31005	Alan
31018	Arnaud-Guilhem
31023	Aulon
31028	Aurignac
31034	Auzas
31050	Beauchalot
31084	Boussens
31086	Bouzin
31124	Castillon-de-Saint-Martory
31134	Cazeneuve-Montaut
31175	Estancarbon
31198	Frechet (Le)

INSEE	Nom de la commune
31246	Labarthe-Inard
31260	Laffite-Toupière
31270	Landorthe
31278	Latoue
31292	Lescuns
31296	Lestelle-de-Saint-Martory
31300	Lieoux
31318	Marignac-Laspeyres
31386	Montoulieu-Saint-Bernard
31415	Peyrouzet
31426	Pointis-de-Rivière

INSEE	Nom de la commune
31430	Ponlat-Taillebourg
31440	Proupiary
31477	Saint-Elix-Seglan
31483	Saint-Gaudens
31504	Saint-Médard
31530	Sana
31537	Savarthès
31545	Sepx
31552	Terrebasse
31565	Valentine
31585	Villeneuve-de-Rivière

Zone de gestion « Ariège »

INSEE	Nom de la commune
31002	Aignes
31024	Auragne
31027	Auribail
31033	Auterive
31004	Ayguesvives
31052	Beaumont-sur-Lèze
31054	Beauteville
31099	Cagnac
31100	Calmont
31128	Caujac
31145	Cintegabelle
31173	Esperce

INSEE	Nom de la commune
31206	Gaillac-Toulza
31210	Gardouch
31220	Gibel
31231	Grazac
31233	Grépiac
31256	Labruyère-Dorsa
31262	Lagarde
31263	Lagardelle-sur-Lèze
31264	Lagrâce-Dieu
31319	Marliac
31330	Mauressac
31332	Mauvaisin

INSEE	Nom de la commune
31345	Miremont
31354	Monestrol
31368	Montclar-Lauragais
31374	Montesquieu-Lauragais
31380	Montgeard
31396	Nailloux
31442	Puydaniel
31450	Renneville
31495	Saint-Léon
31546	Seyre
31576	Vieilleville

Zone de gestion « Arize »

INSEE	Nom de la commune
31047	Bax
31103	Canens
31111	Castagnac
31272	Lapeyrère
31279	Latour
31280	Latrape
31326	Massabrac

Zone de gestion « Salat »

INSEE	Nom de la commune
31267	Lahitère
31362	Montbéraud
31365	Montbrun-Bocage
31523	Salies-du-Salat

## ANNEXE 7

### Mesures de restriction concernant les canaux

#### Mesures concernant le canal de Saint-Martory

##### 1 – Présentation de la situation

La Garonne amont et ses affluents font l'objet de prélèvements importants en vue de l'irrigation, de l'alimentation en eau potable et de la salubrité, notamment sur la Garonne à Saint-Martory : prélèvement du canal de Saint-Martory – débit nominal de 10 m<sup>3</sup>/s, alimentant en eau un périmètre irrigué de 10 000 ha environ.

L'alimentation se fait « au fil de l'eau » sans que des réserves intermédiaires aient été constituées. Il en résulte que dès que le débit prélevé sur la Garonne est inférieur au débit nominal, des mesures de restriction sur les usages doivent immédiatement être mises en œuvre.

Les prélèvements du canal de Saint-Martory influent de façon significative les débits d'étiage. Il est donc nécessaire qu'ils respectent une obligation de débit réservé conformément à la réglementation générale s'appliquant à toutes les prises d'eau en rivière (cf. article L.214-18 du code de l'environnement).

L'application de l'article L.214-18 du code de l'environnement conduit à demander le respect d'un débit réservé de 7,3 m<sup>3</sup>/s (soit le 1/10<sup>e</sup> du module) dans la Garonne en aval des prises existantes sur la chaussée de Saint-Martory (dispositions prévues dans les règlements d'eau des usines hydroélectriques).

##### 2 – Application du plan sécheresse

Le prélèvement du canal de Saint-Martory influe directement sur le débit du point nodal de Marquefave : en conséquence, lorsque cette station présente une défaillance et dans le cas où les mesures de réalimentation par les retenues pyrénéennes s'avèrent insuffisantes, les prélèvements du canal font l'objet des mesures de restriction présentées dans le tableau ci-dessous.

**DÉBITS DE PRÉLÈVEMENT DU CANAL DE SAINT-MARTORY  
EN FONCTION DU DÉBIT RELEVÉ AU POINT NODAL DE MARQUEFAVE**

Débit – Seuil à Marquefave (m <sup>3</sup> /s)		Prélèvement du canal de Saint-Martory (m <sup>3</sup> /s)
DOE	25	10
QAR	20	7
DCR	18	4

Les restrictions pour les prélèvements agricoles sont appliquées de façon conforme aux dispositions générales du plan d'action sécheresse en fonction du débit relevé au point nodal de Marquefave. Pour les usages à partir des réseaux d'eau potable, les restrictions sont prévues par l'article 2.6.2.

Lorsque le débit mesuré à la station de Marquefave est inférieur à 18 m<sup>3</sup>/s, les centrales hydroélectriques sur la chaussée de Saint-Martory ne peuvent plus turbiner.

## Mesures concernant l'alimentation du canal de Garonne

L'article 4 de l'arrêté inter-préfectoral portant autorisation des prélèvements d'eau dans la Garonne pour alimenter le canal latéral à la Garonne prévoit que "la répartition du débit est la suivante : 7,4 m<sup>3</sup>/s à Toulouse et 1m<sup>3</sup>/s à Pommevic avec la possibilité de transférer 1m<sup>3</sup>/s de Toulouse vers Pommevic sous réserve de la conclusion d'une convention actualisée de gestion de cette prise d'eau entre EDF et VNF. L'autorisation totale de prélèvement dont bénéficient Voies Navigables de France est de 8,4 m<sup>3</sup>/s. Elle se répartit comme suit :

**TABLEAU A3.1**

### DÉBITS MAXIMUM DE PRÉLÈVEMENTS AUTORISÉS POUR LES PRÉLÈVEMENTS DU CANAL DE GARONNE

Lieu de pompage	Autorisation (m <sup>3</sup> /s)
Toulouse (31) : Écluse Saint-Pierre	6,4 (7,4 sans convention)
Pommevic (82) : canal d'aménée de l'usine de Golfech	2,0 (1 sans convention)
<b>TOTAL</b>	<b>8,4</b>

En fonction du débit relevé au point nodal de Verdun-sur-Garonne, il est prévu d'appliquer aux prélèvements opérés pour alimenter le canal de Garonne les restrictions ci-dessous. Elles tiennent compte de la répartition des besoins en eau sur les prises d'eau de Toulouse et Pommevic.

**TABLEAU A3.2**

### RÉDUCTION DES DÉBITS DE PRÉLÈVEMENT DU CANAL DE GARONNE AUX DEUX PRISES DE TOULOUSE ET POMMEVIC EN FONCTION DU DÉBIT RELEVÉ AU POINT NODAL DE VERDUN-SUR-GARONNE

Valeur de débit	Débits cumulés de la prise de Toulouse et de la prise de Pommevic (point nodal de Verdun-sur-Garonne)
Débit autorisé actuel	8,4 m <sup>3</sup> /s
QA	7,7 m <sup>3</sup> /s (correspondant à une restriction de 15 % ou 1 jour/semaine) 7 m <sup>3</sup> /s (correspondant à une restriction de 30 % ou 2 jours/semaine)
QAR	6 m <sup>3</sup> /s
DCR	3,7 m <sup>3</sup> /s

Les valeurs de débits ont été calculées à partir d'une hypothèse de 56 % de prélèvements à usage agricole.

Ces valeurs pourront être révisées, notamment pour prendre en compte les résultats :

- des études en cours concernant l'installation de dispositifs destinés à améliorer la gestion hydraulique du canal latéral et l'analyse des volumes dédiés à chaque usage (maîtrise d'ouvrage VNF) ;
- du travail sur la cohérence des données concernant l'irrigation agricole (points de prélèvements, débits, volumes prélevés, surfaces irriguées et assolements) à mettre en œuvre avec les organismes uniques pour la gestion collective des prélèvements d'eau.

Les restrictions prévues sur les usages selon la gravité de l'étiage figurent dans le tableau ci-après :

**TABLEAU A3.3****RESTRICTIONS PRÉVUES SUR LES USAGES SELON LA GRAVITÉ DE L'ÉTIAGE**

Valeur de débit	Prélèvements agricoles	Usage de navigation
QA	Limitation à hauteur de 15 à 30 %	Restrictions sur le fonctionnement des éclusées : regroupement des bateaux avant mise en œuvre des éclusées
QAR	Limitation à hauteur de 50 %	Restrictions sur le fonctionnement des éclusées : regroupement des bateaux avant mise en œuvre des éclusées
DCR	Interdiction	Maintien en eau du canal en vue d'assurer les usages d'AEP et de salubrité, ainsi que la stabilité des berges. Mesures spécifiques d'exploitation : régulation des biefs afin d'éviter les surverses, fermeture des épanchoirs. Restrictions de navigation : organisation de convois (par sens et par demi-journée).

**Les restrictions aux prélèvements agricoles doivent être identiques pour tout l'axe du canal dans les quatre départements concernés (Haute-Garonne, Tarn-et-Garonne, Lot-et-Garonne et Gironde), à partir d'une gestion depuis la station de Verdun-sur-Garonne.** Ces restrictions peuvent se traduire par la mise en place de tours d'eau dont l'organisation est définie par les arrêtés départementaux, dans le cadre d'une concertation entre les départements concernés et avec les Organismes uniques de gestion collective de l'eau.

VNF veillera à réguler et restreindre au maximum les prélèvements d'eau à ses prises en Garonne en cas de restriction, dans l'attente des dispositifs d'optimisation prévus sur ces prises d'eau.

Les restrictions à imposer aux autres usages (centrales hydroélectriques, ouvrages fondés en titre, installations industrielles, usages domestiques et de loisir, fonctionnement des canaux, sports nautiques et golfs) sont prévues à l'article 2.6.3 du plan d'action sécheresse interdépartemental. Pour les usages à partir des réseaux d'eau potable, les restrictions sont prévues par l'article 2.6.2.

<b>Mesures concernant les prélèvements en eau sur le canal de Midi</b>
--

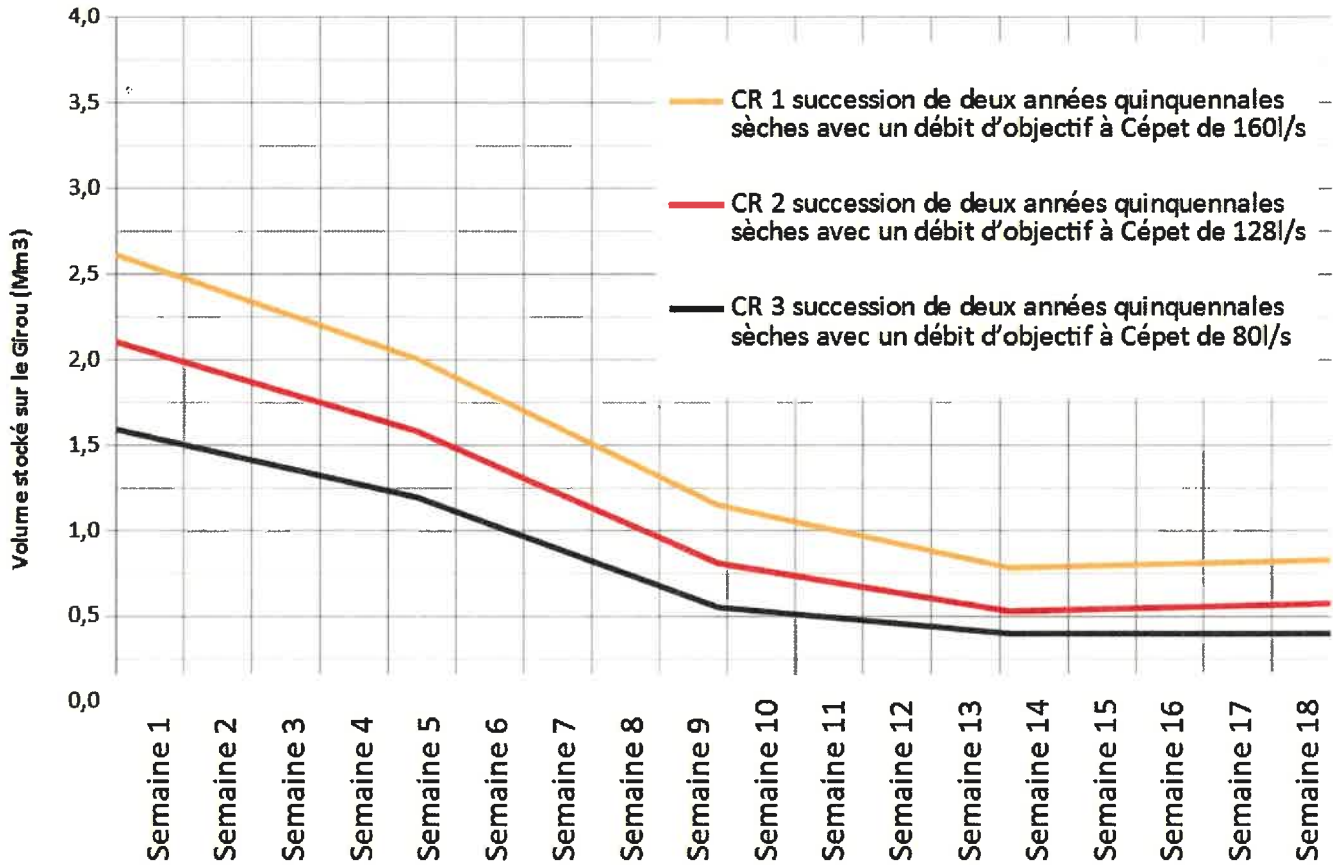
Du fait de la compensation des prélèvements du canal du midi, à travers le barrage de la Ganguise mais aussi éventuellement du barrage des Cammazes, les restrictions d'usages de l'eau sur le canal du Midi doivent être mises en œuvre suite à une concertation avec les gestionnaires des barrages (Ganguise et Cammazes) en fonction de la situation hydrologique et de remplissage des barrages. Une cohérence avec les quotas d'eau délivrés sera ainsi recherché.

Niveau de restriction	Prélèvements agricoles	Usage de navigation
Alerte	Limitation à hauteur de 15 à 30 %	Restrictions sur le fonctionnement des éclusées : regroupement des bateaux avant mise en œuvre des éclusées
Alerte renforcée	Limitation à hauteur de 50 %	Restrictions sur le fonctionnement des éclusées : regroupement des bateaux avant mise en œuvre des éclusées
Crise	Interdiction	Mesures spécifiques d'exploitation : régulation des biefs afin d'éviter les surverses, fermeture des épanchoirs. Restrictions de navigation : organisation de convois (par sens et par demi-journée).

## ANNEXE 8 : Courbes de défaillance pour la gestion volumétrique

### Bassin du Girou réalimenté par les retenues de Balermé et Laragou

#### Bassin du Girou -Retenues Barlerme et Laragou Courbe de référence



## Annexe 9

### Définition technique des compartiments : cours d'eau et nappe d'accompagnement, nappe déconnectée, retenue déconnectée

Sur le bassin Adour-Garonne, trois compartiments sont définis et sont explicités ci-dessous :

**Cours d'eau et nappe d'accompagnement** : concerne l'ensemble des ressources en eau ci-après :

- Cours d'eau : l'article L 215-7-1 du Code de l'environnement donne la définition suivante :  
« constitue un cours d'eau un écoulement d'eaux courantes dans un lit naturel à l'origine, alimenté par une source et présentant un débit suffisant la majeure partie de l'année. L'écoulement peut ne pas être permanent compte tenu des conditions hydrologiques et géologiques locales. »
- Cours d'eau réalimenté
- Canal
- Source
- Retenues connectées au milieu naturel :
  - o plan d'eau en travers de cours d'eau (les retenues de réalimentation sont des cas particuliers et font l'objet d'une autorisation administrative et disposent d'un règlement d'eau qui fixe les grands principes de fonctionnement de l'ouvrage) ;
  - o plan d'eau alimenté en continu par une dérivation (pas de déconnexion estivale) ;
  - o plan d'eau sur source ;
  - o plan d'eau connecté en lien avec la nappe d'accompagnement (remise en eau naturelle du site de prélèvement) et gravières.
- Nappe d'accompagnement : la nappe d'accompagnement est la ressource souterraine
  - o en relation avec le cours d'eau, et le plus souvent en connexion hydraulique avec celui-ci ;
  - o et dans laquelle le prélèvement a une incidence sur le débit de ce cours d'eau : les prélèvements effectués dans les aquifères en relation avec les cours d'eau privent ceux-ci d'une partie significative des apports latéraux contribuant à leurs écoulements de base. En effet, lors d'un pompage en nappe d'accompagnement, deux phénomènes sont à prendre en considération :
    - le premier, dont l'impact sur le cours d'eau est immédiat, correspond au transfert d'eau du cours d'eau vers la nappe d'accompagnement induit par le pompage dans la partie de la nappe d'accompagnement la plus proche du cours d'eau ;
    - le second, dont l'impact sur le cours d'eau est différé, correspond à un « manque à gagner » pour le cours d'eau, puisqu'il s'agit de prélever une partie du flux transitant dans la nappe d'accompagnement et donc privant le cours d'eau de cet apport. Cela concerne des prélèvements dans une partie plus éloignée du cours d'eau.

### **Nappe déconnectée** :

Concerne à la fois des nappes libres et des nappes captives non intégrées dans le compartiment précédent :

- Les nappes libres sont des nappes qui sont en relation avec la surface du sol par l'intermédiaire d'une zone non saturée en eau. La surface piézométrique est donc à la pression atmosphérique, et son niveau peut fluctuer entre les hautes et les basses eaux annuelles. Les nappes libres sont généralement peu profondes. Le renouvellement de la ressource dans les nappes libres est rapide, par une fraction de la pluie qui percole à travers la zone non saturée ;
- Les nappes captives sont des nappes comprises entre deux couches géologiques imperméables qui confinent l'eau sous pression, elles sont souvent profondes de quelques centaines de mètres ou plus. Le rééquilibrage entre les prélèvements et les entrées dans les nappes captives à grande inertie est très lent (plusieurs décennies, voire plusieurs siècles). Pour certaines nappes captives peu profondes ou pour les parties proches des affleurements, elles participent partiellement au cycle hydrologique annuel et/ou leur exploitation peut conduire à une diminution des sorties, et donc à un impact sur les milieux aval.

Ces définitions techniques (nappe d'accompagnement et nappe déconnectée) doivent faire l'objet d'une délimitation à des fins de gestion de la ressource en eau, délimitation effectuée de manière concertée notamment dans le cadre de la réalisation des études de volumes prélevables.

### **Retenue déconnectée :**

Concerne :

- les retenues qui ne sont pas liées au réseau hydrographique et hydrogéologique auquel elles se rapportent pendant la période d'étiage ;
- les retenues de substitution : il s'agit d'ouvrages artificiels permettant de substituer des volumes prélevés en période de basses eaux par des volumes prélevés en période de hautes eaux. Les dispositions instituant la période de remplissage et les contraintes de seuils correspondant à des débits de cours d'eau ou des niveaux de nappe déclenchant ou arrêtant le remplissage, sont notifiées pour chaque retenue par les services de l'État au gestionnaire de la réserve. Le remplissage est interdit en période d'étiage ;
- les retenues collinaires remplies uniquement par ruissellement et eaux de drainage.

Les retenues qui ne répondent à aucun des critères ci-dessus sont considérées comme connectées au milieu naturel.

Le caractère connecté ou déconnecté d'une retenue doit faire l'objet d'un inventaire à des fins de gestion de la ressource en eau et peut faire l'objet d'un acte administratif reconnaissant une gestion dite déconnectée.

**ANNEXE 10**  
**Sectorisation des stations ONDE pour les restrictions des cours d'eau**  
**non alimentés, non instrumentés**

Secteur	Département	Code de la Station	Nom de la Station	Nom de la Commune
Rive Droite	31	31000008	<i>Le Peyrencou au Faget</i>	LE FAGET
Rive Droite	31	31000009	<i>La Seillonne à Drémil-Lafage</i>	DREMIL-LAFAGE
Rive Droite	31	31000010	La Marcaissonne à Odars	ODARS
Rive Droite	31	31000011	Le Calers à Cintegabelle	CINTEGABELLE
Rive Droite	31	31000012	Le Massacre à Grépiac	GREPIAC
Rive Droite	31	31000013	La Hyse à Issus	ISSUS
Rive Droite	31	31000014	Le ruisseau de Villaudric à Bouloc	BOULOC
Rive Droite	31	31000015	Le Verdure à Fronton	FRONTON
Rive Droite	31	31000016	Le ruisseau de Conné à Verfeil	VERFEIL
Rive Droite	31	31000017	La Sausse à Lavalette	LAVALETTE
Rive Droite	31	31000018	La Vendinelle à Saint-Félix du Lauragais	SAINT-FELIX-LAURAGAIS
Rive Droite	31	31000019	Le Marès à Rieumajou	RIEUMAJOU
Rive Droite	31	31000020	La Grasse à Trébons-sur-Grasse	TREBONS-SUR-LA-GRASSE
Rive Droite	31	31000021	Le Gardijol à Gardouch	GARDOUCH
Rive Droite	31	31000022	Le ruisseau des Vignals à Vacquiers	VACQUIERS
Rive Droite	31	31000023	La Saune à Lanta	LANTA
Rive Droite	31	31000024	Le ruisseau de Tédélou à Auragne	AURAGNE
Rive Droite	31	31000025	L'Amadou à Ayguesvives	AYGUESVIVES
Rive Gauche	31	31000026	L'Ayguebelle à Fonsorbes	FONSORBES
Rive Gauche	31	31000027	Le Bernès à Marignac-Laspeyres	MARIGNAC-LASPEYRES
Rive Gauche	31	31000028	Le ruisseau de Bras à Pouy-de-Touges	POUY-DE-TOUGES
Rive Gauche	31	31000029	Le Cédât au Castéra	LE CASTERA
Rive Gauche	31	31000030	Le Courbet à Pibrac	PIBRAC
Rive Gauche	31	31000031	Le ruisseau du Gajéa à Mondonville	MONDONVILLE
Rive Gauche	31	31000032	Le ruisseau de la Grange à Lussan-Adeilhac	LUSSAN-ADEILHAC
Rive Gauche	31	31000033	Le ruisseau de la Houytere à Montbernard	MONTBERNARD
Rive Gauche	31	31000034	Le Lanedon à Saux-et-Pomarède	SAUX-ET-POMAREDE
Rive Gauche	31	31000036	Le Larjo à Molas	MOLAS
Rive Gauche	31	31000037	Le Marguestaud à Saint-Cézert	SAINT-CEZERT
Rive Gauche	31	31000038	Le Merdans à Launac	LAUNAC
Rive Gauche	31	31000039	Le Mescurt à Saiguède	SAIGUEDE
Rive Gauche	31	31000040	Le Rémolun à Pradère-les-Bourguets	PRADERE-LES-BOURGUETS

Rive Gauche	31	31000041	Le Ribarot à Daux	DAUX
Rive Gauche	31	31000042	Le Rieu Ferré à Poucharramet	POUCHARRAMET
Rive Gauche	31	31000043	La Saudrune à Sainte-Foy-de-Peyrolières	SAINTE-FOY-DE-PEYROLIERES
Rive Gauche	31	31000051	Le Bassac à Colomiers	COLOMIERS
Sud	31	31000044	Le ruisseau d'Angèles à Miramont-de-Comminges	MIRAMONT-DE-COMMINGES
Sud	31	31000045	La Justale à Mane	MANE
Sud	31	31000046	La Goutè d'Escouen à Arbas	ARBAS
Sud	31	31000047	Le Longuariège à Cier-de-Rivière	CIER-DE-RIVIERE
Sud	31	31000048	Le ravin de Labau à Lourde	LOURDE
Sud	31	31000049	Le ruisseau de Bourgs à Juzet-de-Luchon	JUZET-DE-LUCHON
Sud	31	31000050	Le Portet à Garin	GARIN



**PRÉFET  
DE LA HAUTE-  
GARONNE**

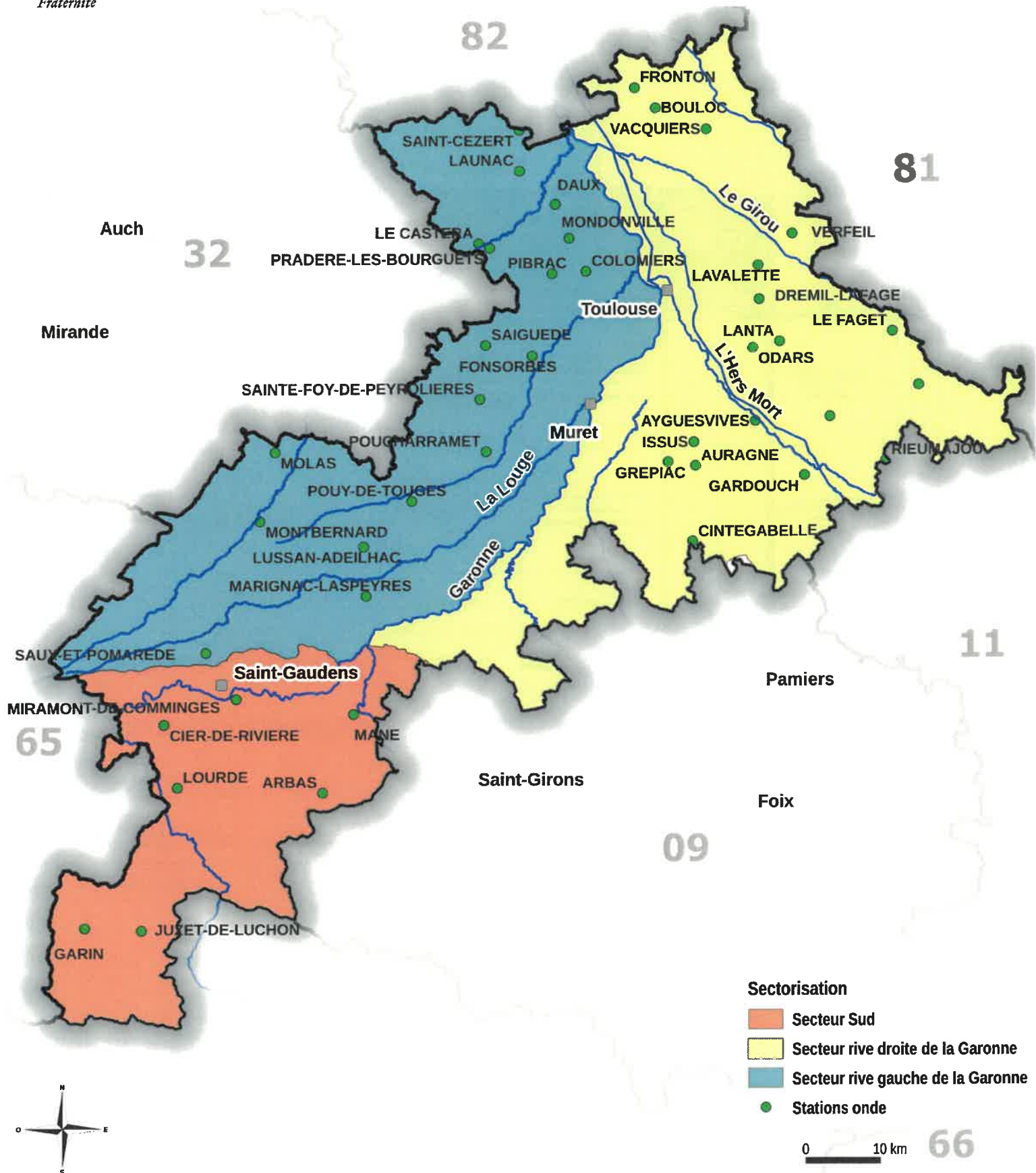
*Liberté  
Égalité  
Fraternité*

Direction Départementale des Territoires  
de la Haute-Garonne

Cité administrative  
1 Place Émile Blouin  
31952 Toulouse Cedex 9

## ANNEXE 10

# Sectorisation pour les restrictions des cours d'eau non réalimentés non instrumentés



Réalisé le 26 mars 2026 par : DDT31 /  
Sources : DDT31 | © IGN

Ce document est édité à titre informatif, il n'a pas de valeur juridique

Annexe 11 : Tableau des mesures minimales de restriction\*

Usagers		Ressource concernée par l'usage**		Mesures de limitation ou d'interdiction des usages de l'eau ou des activités selon le niveau de gravité de l'étiage						
Usages		Milieux naturels Préciser dans les articles ci-dessus le milieu (eau superficielle ou eau souterraine) et les compartiments concernés	Réseau d'alimentation en eau potable	Vigilance	Alerte	Alerte renforcée	Crise			
P	E	C	A	Usages	Milieux naturels	Réseau AEP	Vigilance	Alerte	Alerte renforcée	Crise
1 - Irrigation agricole, arrosage, abreuvement des animaux										
				Irrigation agricole des cultures (sauf prélèvements à partir de réseaux déconnectés de la ressource en eau en période d'étiage)	oui	oui	Information via communiqué de presse + Information de l'OUGCC + Toute mesure d'anticipation proposée par l'OUGCC	Interdiction 2 jours / semaine des prélèvements agricoles + Toute mesure d'anticipation proposée par l'OUGCC + Pour les prélèvements collectés en ASA, une adaptation avec des restrictions en débits (30%) est possible sous réserve de respecter l'article 7.4	Interdiction 3,5 jours / semaine des prélèvements agricoles + Toute mesure d'anticipation proposée par l'OUGCC + Pour les prélèvements collectés en ASA, une adaptation avec des restrictions en débits (50%) est possible sous réserve de respecter l'article 7.4	Interdiction des prélèvements + Sauf pour les cultures érogatoires (application des restrictions en niveau d'alerte renforcée)
				Irrigation agricole des cultures de maraîchage, pépinières, horticulture et de l'arboriculture au goutte-à-goutte et micro-aspiration	oui	oui	Information via communiqué de presse + Information de l'OUGCC + Toute mesure d'anticipation proposée par l'OUGCC	Interdiction tous les jours de 13h00 à 20h00	Interdiction tous les jours de 13h00 à 20h00 et de 22h00 à 4h00	Interdiction des prélèvements + Sauf pour le maraîchage, pépinières, horticulture et les autres cultures dérogatoires en goutte-à-goutte et micro-aspiration. Interdiction tous les jours de 13h00 à 20h00 et de 22h00 à 4h00
				Arrosage des jardins potagers (y compris serres, non agricoles)	oui	oui	Interdiction de 13h00 à 20h00	Interdiction de 13h00 à 20h00	Interdiction de 8h00 à 20h	
				Arrosage du jardin botanique, jardin d'exposition et collections végétales vivantes du Muséum de Toulouse ainsi que les plantations d'arbres et arbustes de moins de 3 ans par les collectivités et sur les terrains	oui	oui	Interdiction de 13h00 à 20h00 + Sauf usages provenant de la réutilisation des eaux usées traitées ou utilisant des systèmes de type goutte-à-goutte et micro-aspiration	Interdiction de 13h00 à 20h00	Interdiction de 13h00 à 20h00 et de 22h00 à 4h00	Interdiction sauf 2 fois par semaine de 4h à 13h
				Arrosage des pelouses, massifs fleuris, jardins d'agrément, arrosage des espaces verts, golf particuliers	oui	oui	Interdiction de 13h00 à 20h00 + Sauf usages provenant de la réutilisation des eaux usées traitées ou utilisant des systèmes de type goutte-à-goutte et micro-aspiration	Interdiction de 8h00 à 20h00	Interdiction + Interdiction des plantations d'arbres et arbustes de moins de 3 ans - interdiction de 8h00 à 20h00 et arrosages limités à 2 fois par semaine de 20h00 à 8h00, sous réserve de restrictions plus strictes nécessaires pour l'alimentation en eau potable	(sauf cas particuliers)
				Arrosage des terrains de sport (y compris aires d'évaluation équestre, centres équestres, hippodromes, circuits motocross, circuits VTT)	oui	oui	Interdiction de 13h00 à 20h00 + Sauf usages provenant de la réutilisation des eaux usées traitées ou utilisant des systèmes de type goutte-à-goutte et micro-aspiration	Interdiction de 13h00 à 20h00	Interdiction de 8h00 à 20h00 + Arrosage possible de 20h00 à 8h00, limité à 2 fois par semaine	Interdiction sauf pour terrains de sport d'enjeu national ou international. Interdiction de 8h00 à 20h00, arrosage possible de 20h00 à 8h00, limité à 2 fois par semaine, sauf en cas de pénurie d'eau potable (interdiction totale)
				Arrosage des golf (conformément à l'accord cadre golf et environnement 2019-2024)	oui	oui	Interdiction de 13h00 à 20h00 + Sauf usages provenant de la réutilisation des eaux usées traitées ou utilisant des systèmes de type goutte-à-goutte et micro-aspiration	Interdiction d'arroser les terrains de golf de 8h00 à 20h00 + Réduction de la consommation hebdomadaire d'eau de 30 % + Un registre de prélèvement devra être rempli hebdomadairement pendant la période d'étiage.	Interdiction d'arroser les terrains de golf à l'exception des greens et des départs + Réduction de la consommation hebdomadaire d'eau de 60 % + Un registre de prélèvement devra être rempli hebdomadairement pendant la période d'étiage.	Interdiction d'arroser les terrains de golf à l'exception des greens qui peuvent être arrosés entre 20h00 et 8h00 sauf en cas de pénurie d'eau potable + Réduction de la consommation hebdomadaire d'eau d'au moins 70 % + Un registre de prélèvement devra être rempli hebdomadairement pendant la période d'étiage.

P	E	C	A	Usages	Milieux naturels	Réseau AEP	Vigilance	Alerte	Alerte sanitaire	Interd
X	X	X	X	Abreuvement des animaux	oui	oui	Information via communiqué de presse			Pas de restriction sauf arrêté spécifique.
<b>2 - Lavage et nettoyage</b>										
X	X	X	X	Lavage de véhicules et engins nautiques par les professionnels	oui	oui	Information via communiqué de presse Affichage obligatoire de l'arrêté de vigilance ou du communiqué de presse	Interdiction sauf avec du matériel haute pression ou avec un système de recyclage de l'eau (sauf impératif sanitaire) Affichage obligatoire de l'arrêté de restriction en vigueur		Interdiction Sauf impératif sanitaire Affichage obligatoire de l'arrêté de restriction en vigueur
X				Lavage de véhicules et engins nautiques privés chez les particuliers	oui	oui	Interdiction de 13000 à 20000			Interdiction Sauf impératif sanitaire
X	X	X	X	Nettoyage des façades, lochers, trottoirs, bornes et autres surfaces imperméabilisées	oui	oui	Interdiction de 13000 à 20000 Sauf usages provenant de la réutilisation des eaux usées traitées et impératif sanitaire, sécuritaire ou lié à des travaux	Interdiction Sauf impératif sanitaire, sécuritaire ou lié à des travaux		Interdiction Sauf impératif sanitaire et sécuritaire
<b>3 - Loisirs</b>										
X				Rempêchage de personnes familiales	oui	oui	Information via communiqué de presse	Interdiction sauf remise à niveau		Interdiction
X	X	X		Rempêchage de personnes accueillant du public	oui	oui	Information via communiqué de presse	Automé		Interdiction totale : sauf renouvellement de l'eau prévu par l'arrêté ou 07/04/1581 modifié relatif aux dispositions techniques applicables aux piscines ou sauf impératif sanitaire soumis à validation de l'ARS.
X	X	X		Vidange de piscines	oui	oui	Information via communiqué de presse	Rappel : Chaque fois l'article R1331-2 du Code de la santé publique : " Il est interdit d'introduire dans les systèmes de collecte des eaux usées [...] Des eaux de vidange des baignoires de toilette Toutefois, les communes agissant en application de l'article L. 1331-10 peuvent déroger aux « et » de l'alinéa précédent à condition que les caractéristiques des ouvrages de collecte et de traitement le permettent et que les déversements soient sans influence sur la qualité du milieu récepteur du rejet final. Les dérogations peuvent, en tant que de besoin, être accordées sous réserve de prétraitement avant déversement dans les systèmes de collecte		Interdiction totale
X	X	X		Alimentation des fontaines publiques Et privées d'ornement en circuit ouvert	oui	oui	Information via communiqué de presse			Interdiction totale
X	X	X		Navigaton fluviale	oui	sans objet				Voir les arrêtés départementaux relatif aux règlements particuliers de police de la navigation Privilégier le regainement des bâteaux pour le passage des écluses
X	X	X		Fonctionnement des dispositifs de péages et tout autre dispositif analogue	oui	oui	Information via communiqué de presse			Interdiction totale
<b>4 - ICPE, hydroélectricité, moulins, ouvrages hydrauliques</b>										
X	X	X	X	Exploitation des installations classées pour la protection de l'environnement (ICPE)	oui	oui	Sensibiliser les exploitants ICPE aux règles de bon usage d'économie d'eau Se référer à leur arrêté d'autorisation ou de prescriptions			Se référer à l'arrêté d'autorisation ou de prescriptions des ICPE. Les opérations exceptionnelles concernant les ouvrages d'eau et génératrices d'eau polluées sont reportées (sauf impératif sanitaire ou lié à la sécurité publique) Le registre de prélèvement devra être rempli hebdomadairement.
X	X	X		Installations de production d'électricité d'origine hydraulique	oui	sans objet	Le fonctionnement par éclusées (principe de retenir l'eau pour la restituer par la suite), des centrales hydroélectriques est interdit, quel que soit leur régime d'eau, du 1er juin au 31 octobre, et a minima dès le niveau d'alerte hors de cette période à l'exception des ouvrages participant au soutien d'étiage et des usines de pointe et ouvrages d'alimentation de ces usines ou ouvrages bénéficiant d'une dérogation. Les usines turbinant dans une retenue, les usines de démodulation, ou les usines à l'arrêt d'usine de démodulation localisées dans un bassin versant intégré ou des usines de pointe ou celles en influence directe d'une usine de pointe de production d'électricité** (Fos et Ardon) bénéficient également de cette exception. Les variations de débits d'eau prévues par le titre de concession sont autorisées sur la concession du lac d'Os y compris en cas de franchissement du DQC sur la Garonne. En période d'étiage, les gestionnaires des ouvrages des groupements d'usine de Saint-Gaudens et de Palaminy mettent en œuvre une gestion destinée à limiter les variations de débit créées par ces ouvrages. L'exploitant informe le service de police de l'eau du département et de la direction régionale de l'environnement, de l'aménagement et du logement de tout arrêt de fonctionnement prolongé pour raisons techniques ou indisponibilité des équipements de production électrique, ainsi que de toute reprise.			
X	X	X		Manœuvres des vannes d'installations hydrauliques	oui	sans objet	Les manœuvres de vannes provoquant artificiellement des variations de débits d'eau à l'amont et/ou à l'aval des barrages et moulins, sont interdites du 1er juin au 31 octobre, et a minima dès le niveau d'alerte hors de cette période, à l'exception des vannes commandant les dispositifs de franchissement du poisson. Les manœuvres de vannes nécessaires au titre de la sécurité des ouvrages hydrauliques (dont manœuvres ponctuelles nécessaires pour la maintenance des installations), au respect de la code légal de l'ouvrage ou à la restitution à l'aval de débit entrant à l'amont, au soutien d'étiage et à l'alimentation des piscicultures.			
X				Rempêchage des plans d'eau sauf les retenues destinées à l'AEP, les retenues participant au soutien d'étiage dont l'arrêté d'autorisation le permet et les installations de production d'électricité d'origine hydraulique	oui	oui	Information via communiqué de presse			Le rempêchage des retenues est interdit en période d'étiage et du 1er juin au 31 octobre, ainsi qu'à minima dès le niveau d'alerte hors de cette période.
<b>5 - Rejets dans le milieu naturel</b>										
X	X	X	X	Vidange totale de plans d'eau vers le réseau hydrographique	oui	sans objet	Information via communiqué de presse			Interdiction totale sauf autorisation administrative

\* Ces mesures ne sont pas applicables dès lors qu'il y a présence d'eau de pluie à l'aval.

\*\* Un arrêté de la DDE de la Haute Garonne, en l'absence de décret, définit les ouvrages et les conditions de leur exploitation.

